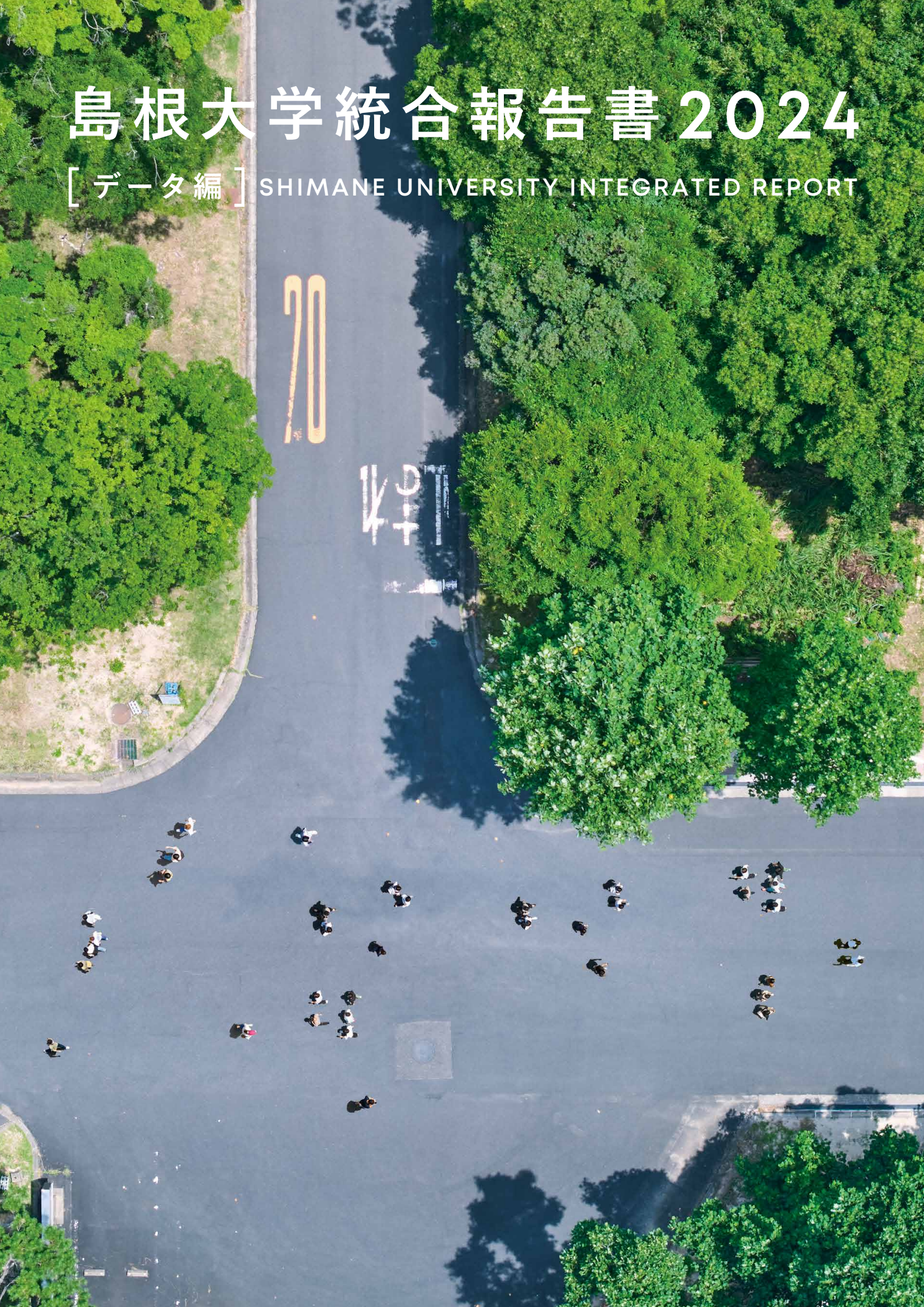


# 島根大学統合報告書 2024

[データ編] SHIMANE UNIVERSITY INTEGRATED REPORT



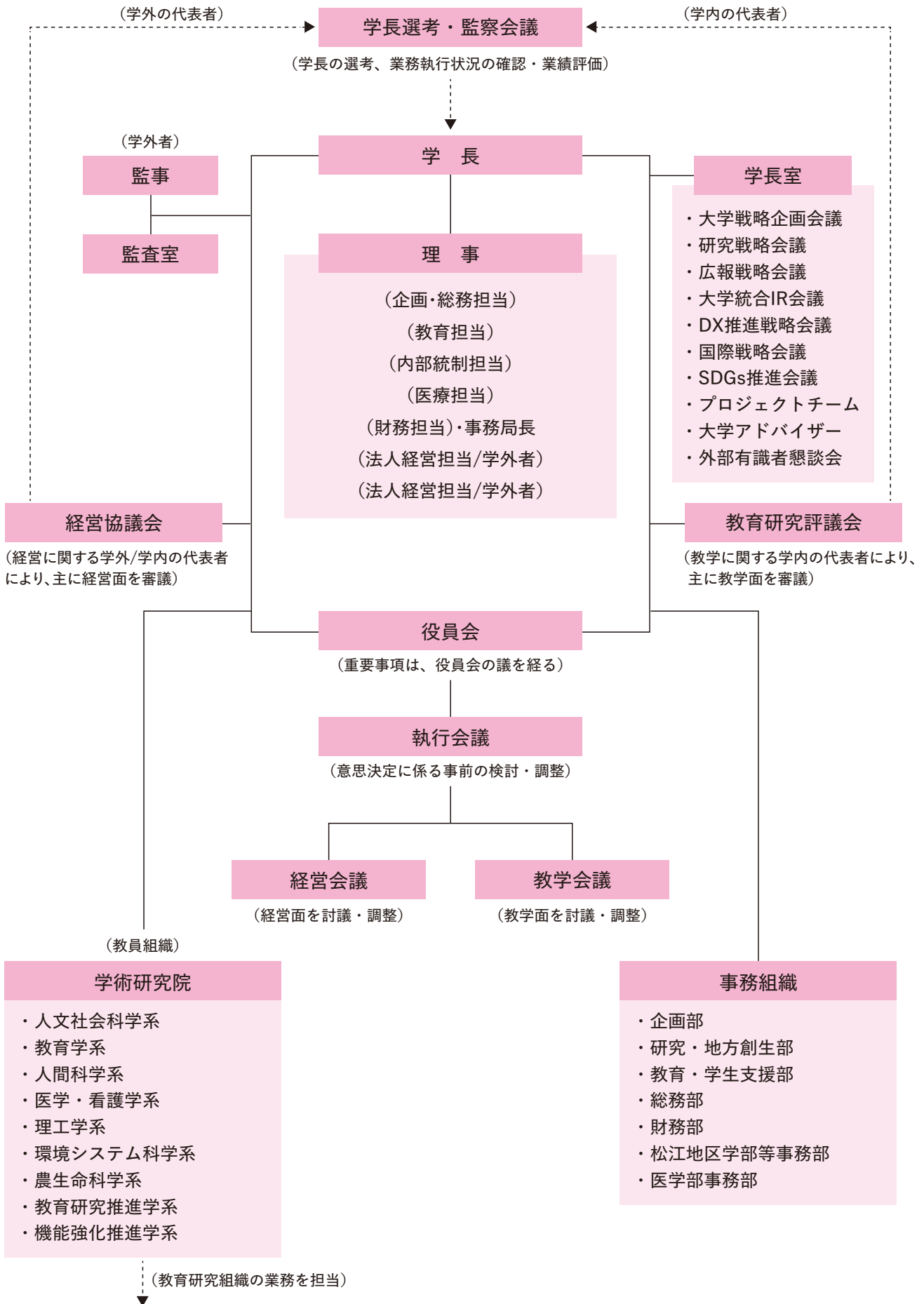


## CONTENTS

- 01 運営組織図
- 02 教育研究組織
- 03 役職員・経営協議会委員・  
教育研究評議会評議員
- 05 沿革
- 07 沿革図
- 09 教職員数
- 10 学部・大学院
- 11 附属図書館
- 12 附属病院
- 13 学生数
- 14 附属学校児童・生徒・幼児数
- 15 入試実施状況（令和6年度入学）
- 19 卒業者数・修了者数
- 21 卒業・修了後の状況（令和5年度）
- 23 外国人留学生の受入状況／外国への留学状況
- 24 国際交流協定締結校一覧／奨学生数
- 25 外部資金の受入状況（令和5年度）
- 26 島根大学支援基金の受入状況（令和5年度）
- 27 定期刊行文献
- 28 土地・建物
- 29 貸借対照表の概要
- 31 損益計算書の概要
- 32 利益処分の概要  
キャッシュ・フロー計算書の概要
- 33 決算報告書の概要
- 34 財務指標の状況
- 38 附属病院セグメント情報及び診療に関する情報
- 39 連絡先一覧

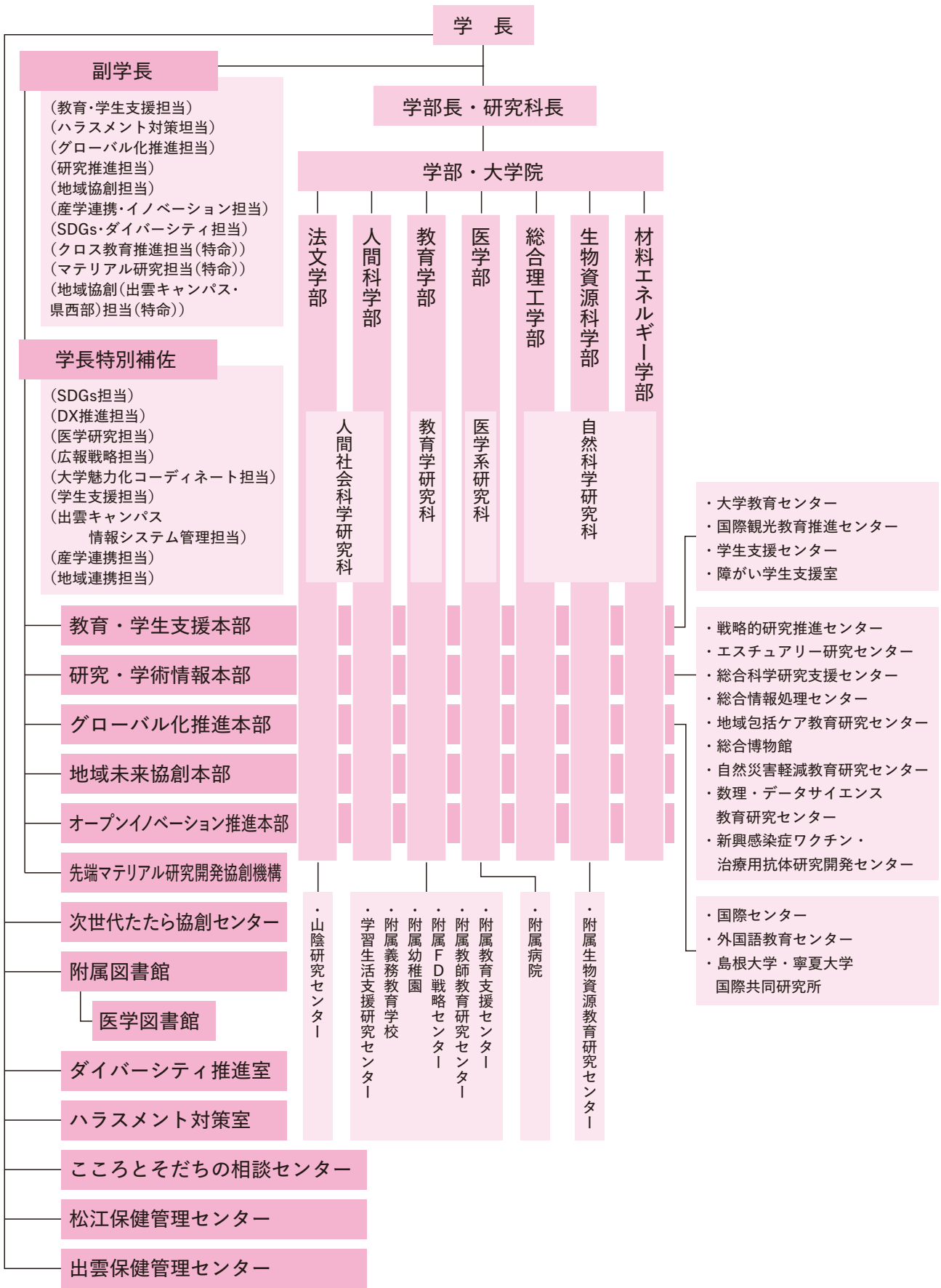
# 運営組織図

令和6年7月1日現在



# 教育研究組織

令和6年4月1日現在



# 役員・経営協議会委員・教育研究評議会評議員

令和6年9月1日 現在

## 学長

学長 大谷 浩

## 理事

理事(企画・総務担当) 増松 永二 之貴  
 理事(教育担当) 山富 美昭  
 理事(内部統制担当) 金山 浩昭  
 理事(医療担当) 椎名 浩鉄  
 理事(財務担当) 大川 鉄也  
 理事(非常勤)(法人経営担当) 大宮 脇和秀  
 理事(非常勤)(法人経営担当) 上野 友典

## 副学長

副学長(教育・学生支援担当) 松崎 貴  
 副学長(ハラスメント対策担当) 金山 富美  
 副学長(グローバル化推進担当) 片岡 佳美  
 副学長(研究推進担当) 齋藤 文紀  
 副学長(地域協創担当) 高橋 哲也  
 副学長(産学連携・イノベーション担当) 高井 淳志  
 副学長(SDGs・ダイバーシティ担当) 河野 美江  
 副学長(クロス教育推進担当(特命)) 小侯 光司  
 副学長(マテリアル研究担当(特命)) 三浦 英生  
 副学長(地域協創(出雲キャンパス・県西部)担当(特命)) 鬼形 和道

## 学長特別補佐

学長特別補佐(SDGs担当) 松本 一郎  
 学長特別補佐(DX推進担当) 黒岩 大史  
 学長特別補佐(医学研究担当) 浦野 健  
 学長特別補佐(広報戦略担当) 小岩谷 充明  
 学長特別補佐(大学魅力化コーディネート担当) 岩境 義俊  
 学長特別補佐(学生支援担当) 平野 英章  
 学長特別補佐(出雲キャンパス情報システム管理担当) 清水 一  
 学長特別補佐(産学連携担当) 清田 史  
 学長特別補佐(地域連携担当)

## 監事

監事 吉田 孝子  
 監事(非常勤) 栗原 昌

## 事務局長

事務局長 大川 鉄也

## 理事又は副学長の下に置く部

**企画部**  
 企画部長 山下 弘治  
 企画広報課長 吉岡 誠  
 国際課長 岩田 邦  
 図書情報課長 堀越 邦恵

**研究・地方創生部**  
 研究・地方創生部長 福田 孝寿  
 研究推進課長 高橋 健二  
 地方創生推進課長 高廻 徹

**教育・学生支援部**  
 教育・学生支援部長 廣兼 敦  
 教育企画課長 景山 修司  
 入試課長 山下 敏二  
 学生支援課長 飯野 修

**総務部**  
 総務部長 高橋 陵子  
 総務課長 江角 真琴  
 人事労務課長 多和 徹子  
 情報推進課長 宮脇 貴

**財務部**  
 財務部長 川井 寿裕  
 財務課長 川井 寿知  
 経理・調達課長 味本 藤知  
 施設企画課長 内藤 延  
 施設整備課長 村延 広

## 学術研究院

人文社会科学系長 浅川 健太  
 教育学系長 田路 澄人  
 人間科学系長 磯村 俊  
 医学・看護学系長 石原 俊文  
 理工学系長 伊藤 真英  
 環境システム科学系長 上野 本  
 農生命科学系長 松境 境  
 教育研究推進学系長

## 学部・大学院

**法文学部**  
 学部長 浅丸 健太  
 副学部長 田橋 拓子  
 副学部長 宮本 充  
 副学部長 要木 恭純

**教育学部・教育学研究科**  
 学部長・研究科長 川路 澄人  
 副学部長 繩田 幸  
 副学部長 深見 崇  
 副学部長 長谷川 史  
 副学部長 長谷川 裕  
 附属教育支援センター長 原田 文  
 附属教師教育研究センター長 繩野 英  
 附属FD戦略センター長 猫作 大  
 附属学校部長 田野 島  
 附属義務教育学校校長 野島 悟  
 附属幼稚園長 島 悟

**人間科学部**  
 学部長 磯村 実  
 副学部長 高山 雅  
 副学部長 村橋 雅之

**医学部・医学研究科**  
 学部長・研究科長 石竹 俊  
 副学部長 和名 孝一  
 副学部長 椎金 浩啓  
 附属病院長 大野 智  
 副病院長 田邊 一  
 副病院長 大田 和利  
 副病院長 鬼川 明  
 副病院長 川浦 山崎  
 医学部事務部長 山田 宏  
 総務課長 佐々木 敏  
 学務課長 品川 祐志  
 医療サービス課長 山崎 保

**総合理工学部**  
 学部長 伊藤 彦  
 副学部長 山田 拓  
 副学部長 廣富 哲  
 副学部長 西垣 容

**生物資源科学部**  
 学部長 上野 誠  
 副学部長 清水 英  
 副学部長 小室 伸  
 副学部長 宮永 龍  
 副学部長 松本 真  
 附属生物資源教育研究センター長

**材料エネルギー学部**  
 学部長 三原 毅  
 副学部長 藤原 融  
 副学部長 笹井 亮

**人間社会科学研究科**  
 研究科長 磯村 実

自然科学研究科

研究科長  
副研究科長  
副研究科長  
副研究科長  
副研究科長

伊藤文彦  
上野拓誠  
山田哲身  
酒井哲弥  
広橋教貴

松江地区学部等事務部

松江地区学部等事務部長  
総務課長  
運営管理課長  
学務課長

山本浩  
武田健作  
吉木茂  
来間圭三

本部等

教育・学生支援本部

本部長  
大学教育センター長  
学生支援センター長  
障がい学生支援室長  
国際観光教育推進センター長

松崎貴  
富澤芳亜  
境英俊  
松崎貴  
福井栄二郎

研究・学術情報本部

本部長  
戦略的研究推進センター長  
エスチュアリー研究センター長  
エスチュアリー研究センター副センター長  
総合科学研究支援センター長  
総合科学研究支援センター副センター長  
総合情報処理センター長  
総合情報処理センター副センター長  
総合博物館長  
総合博物館副館長  
地域包括ケア教育研究センター長  
地域包括ケア教育研究センター副センター長  
自然災害軽減教育研究センター長  
自然災害軽減教育研究センター副センター長  
数理・データサイエンス教育研究センター長  
数理・データサイエンス教育研究センター副センター長  
新興感染症ワクチン・治療用抗体研究開発センター長  
新興感染症ワクチン・治療用抗体研究開発センター副センター長

齋藤文紀  
齋藤文啓  
矢島興太  
香月興太  
中川強健  
浦野年哲  
神谷富也  
廣會下宏  
石田秀樹  
磯村野実  
管野貴浩  
酒井哲弥  
向吉秀弥  
黒岩大史  
瀬戸和希  
原俊治  
浦野健

グローバル化推進本部

本部長  
国際センター長  
外国語教育センター長  
外国語教育センター副センター長  
外国語教育センター副センター長  
鳥根大学・寧夏大学国際共同研究所長  
鳥根大学・寧夏大学国際共同研究所副所長  
鳥根大学・寧夏大学国際共同研究所副所長

片岡佳美  
片岡佳美  
岩田重淳  
行重耕平  
Lieske Carmella Lynn  
一戸俊義  
関耕平  
松本一郎

地域未来協創本部

本部長  
副本部長

高橋哲也  
長谷川裕之

オープンイノベーション推進本部

本部長  
先端マテリアル研究開発協創機構  
機構長

亀井淳志  
三浦英生

次世代たたら協創センター

センター長  
副センター長  
副センター長  
副センター長

Roger Charles Reed  
荒河一渡  
北川貴一  
Fauzan Adziman

附属図書館

附属図書館長  
附属図書館医学図書館長

半田真  
田邊一明

ダイバーシティ推進室

室長

金山富美

ハラスメント対策室

室長

金山富美

こころとそだちの相談センター

センター長

岩宮恵子

松江保健管理センター

センター長

河野美江

出雲保健管理センター

センター長

田邊一明

経営協議会委員

学長  
理事(企画・総務担当)  
理事(教育担当)／副学長  
理事(内部統制担当)／副学長  
理事(医療担当)  
理事(財務担当)・事務局長  
理事(非常勤)(法人経営担当)  
理事(非常勤)(法人経営担当)  
松江市長  
東京大学名誉教授  
株式会社山陰合同銀行 特別顧問  
公益財団法人文化財建造物保存技術協会 理事長  
株式会社アサヒセキュリティ 常務取締役  
社会福祉法人いわみ福祉会 理事長  
島根県立中央病院 島根県病院事業管理者  
雲南市副市長 法文学部同窓会会長  
株式会社乃村工務社 コーポレート本部 経営管理統括部 法務部長

大谷浩  
増永之  
松崎貴  
金崎美  
椎山昭  
大川也  
宮脇秀  
上野典  
上定隆  
大西朗  
久田至  
保田司  
高塩恵  
三輪平  
室山治  
山吉道  
渡辺史

教育研究評議会評議員

学長  
理事(企画・総務担当)  
理事(教育担当)／副学長  
理事(内部統制担当)／副学長  
理事(医療担当)  
理事(財務担当)・事務局長  
副学長  
副学長  
副学長  
副学長  
副学長  
副学長  
法文学部部長  
教育学部部長  
人間科学部部長  
医学部部長  
総合理工学部部長  
生物資源科学部部長  
材料エネルギー学部部長  
評議員(法文学部)  
評議員(教育学部)  
評議員(人間科学部)  
評議員(医学部)  
評議員(総合理工学部)  
評議員(生物資源科学部)  
評議員(教育学部)  
評議員(教育学部)  
評議員(医学部)  
評議員(医学部)  
評議員(総合理工学部)  
評議員(総合理工学部)

大谷浩  
増永之  
松崎貴  
金崎美  
椎山昭  
大川也  
宮脇秀  
上野典  
上定隆  
大西朗  
久田至  
保田司  
高塩恵  
三輪平  
室山治  
山吉道  
渡辺史

## 沿革

年 月	旧島根大学	旧島根医科大学
昭和24年 10月	旧制松江高等学校、島根師範学校、島根青年師範学校を母体として、 文理学部、教育学部からなる新制大学として発足	
昭和40年 4月	島根県立島根農科大学を国立移管し、農学部を設置	
昭和41年 4月	保健管理センター設置	
昭和42年 6月	農学部附属農場・農学部附属演習林設置	
昭和46年 4月	大学院農学研究科設置(平成12年生物資源科学研究科に拡充改組)	
昭和50年 10月		島根医科大学設置
昭和53年 4月		RI実験施設設置
昭和53年 6月	文理学部を改組し、法文学部と理学部設置	
昭和54年 4月	教育学部附属複式教育研究センター設置	医学部附属病院設置
昭和56年 4月		医学部附属動物実験施設設置
昭和57年 4月		大学院医学研究科博士課程設置
昭和58年 4月		医学部附属実験実習機器センター設置
昭和60年 4月	大学院理学研究科設置(平成12年総合理工学研究科に拡充改組)	
昭和63年 4月	大学院法学研究科設置(平成9年人文社会科学研究科に拡充改組)	
平成元年 4月	島根大学、鳥取大学、山口大学の協力のもとに 大学院連合農学研究科博士課程を鳥取大学に設置	
平成2年 6月	遺伝子実験施設設置 教育学部附属教育実践研究指導センター設置	
平成3年 4月	大学院教育学研究科設置	保健管理センター設置
平成4年 4月	汽水域研究センター設置	
平成5年 4月	生涯学習教育研究センター設置	
平成6年 12月		情報ネットワークセンター設置
平成7年 2月		特定機能病院として承認
平成7年 10月	理学部と農学部を融合・改組し、総合理工学部と生物資源科学部設置	
平成8年 5月	地域共同研究センター設置	
平成9年 4月	大学院人文社会科学研究科設置 附属生物資源教育研究センター設置	
平成11年 4月		医学部看護学科設置
平成12年 4月	大学院総合理工学研究科設置 大学院生物資源科学研究科設置	
平成13年 4月	教育学部附属教育臨床総合研究センター設置 機器分析センター設置	地域医学共同研究センター設置
平成14年 4月	大学院総合理工学研究科を博士課程に改組 総合情報処理センター設置	
平成15年 4月		大学院医学研究科を大学院医学系研究科に改称し、 看護学専攻(修士課程)設置

年 月	島根大学
平成15年 10月	旧島根大学と旧島根医科大学を統合し、新島根大学を設置 共同研究センター・総合科学研究支援センター設置
平成16年 3月	島根大学・寧夏大学国際共同研究所設置
平成16年 4月	国立大学法人法の施行により、国立大学法人島根大学となる大学院法務研究科設置、 大学院医学系研究科に医科学専攻(修士課程)を設置 教育学部附属教育支援センター設置、医学部教育企画開発室設置 外国語教育センター設置、法文学部山陰研究センター設置
平成16年 10月	共同研究センターを改組し、産学連携センターを設置、評価室設置、総合企画室設置
平成16年 12月	教育開発センター設置、入試センター設置
平成17年 3月	プロジェクト研究推進機構設置
平成17年 10月	キャリアセンター設置
平成18年 4月	ミュージアム設置、国際交流センター設置
平成19年 4月	教育学部附属教師教育研究センター設置
平成19年 6月	教育学部附属FD戦略センター設置
平成20年 7月	男女共同参画推進室設置
平成23年 4月	広報室設置
平成23年 10月	広島オフィス設置

年 月	島根大学
平成25年 4月	センター機構化
平成25年10月	地域課題学習支援センター設置
平成26年 2月	山陰法実務教育研究センター設置
平成26年 3月	総合企画室廃止
平成27年 4月	附属学校に学習生活支援研究センター設置
平成27年10月	地域課題学習支援センター廃止、地域未来戦略センター設置
平成28年 4月	大学院教育学研究科に教育実践開発専攻(専門職学位課程)を設置、大学院医学系研究科看護学専攻を博士課程に改組 研究機構及び学術情報機構を研究・学術情報機構及び附属図書館に改組、教育・学生支援機構に障がい学生支援室を設置
平成29年 4月	人間科学部設置 教育・学生支援機構教育開発センター、教学企画IR室及び生涯教育推進センターを改組し、 教育・学生支援機構教育推進センターを設置 研究・学術情報機構汽水域研究センターを改組し、 研究・学術情報機構エスチュアリー研究センターを設置 研究・学術情報機構に地域包括ケア教育研究センター設置 国際交流機構をグローバル化推進機構に名称変更 教育・学生支援機構の外国語教育センターをグローバル化推進機構所属に変更 大学戦略企画室の設置 研究推進室の設置 インスティテューショナル・リサーチ室の設置 ハラスメント対策室の設置 広報室の廃止、広報戦略室の設置 ころとそだちの相談センターの設置
平成30年 4月	大学院自然科学研究科(博士前期課程)設置 地域未来戦略センター及び研究・学術情報機構産学連携センターを廃止 地域未来協創本部設置 研究・学術情報機構に自然災害軽減教育研究センター設置 数理・データサイエンス教育研究センター設置 学術研究院設置
平成30年 6月	研究・学術情報機構ミュージアムを総合博物館に名称変更
平成30年11月	イノベーション創出機構及び イノベーション創出機構先端素材共同研究所設置
平成31年 2月	イノベーション創出機構先端素材共同研究所を 次世代たたら協創センターに名称変更
平成31年 3月	大学院法務研究科を廃止
平成31年 4月	教育学部附属小学校及び附属中学校を改組し、 附属義務教育学校を設置 教育・学生支援機構教育推進センター、 アドミッションセンター及びキャリアセンターを改組し、 大学教育センターを設置
令和元年10月	男女共同参画推進室をダーバシティ推進室に名称変更
令和2年 3月	医学部教育企画開発室を廃止
令和2年 4月	自然科学研究科(博士後期課程)設置
令和3年 3月	生物資源科学研究科を廃止
令和3年 4月	人間社会科学研究科を設置 学長室を設置 オープンイノベーション推進本部を設置 次世代たたら協創センターをイノベーション創出機構所属から独立 イノベーション創出機構を廃止 教育・学生支援機構を教育・学生支援本部に名称変更 研究・学術情報機構を研究・学術情報本部に名称変更 グローバル化推進機構をグローバル化推進本部に名称変更 数理・データサイエンス教育研究センターを研究・学術情報本部所属に変更 国際交流センターを国際センターに名称変更 大学戦略企画室を廃止 評価室を廃止 研究推進室を廃止 広報戦略室を廃止 インスティテューショナル・リサーチ室を廃止
令和4年 4月	教育・学生支援本部に国際観光教育推進センターを設置 研究・学術情報本部に新興感染症ワクチン・治療用抗体研究開発センターを設置
令和4年11月	教育・学生支援本部保健管理センターを廃止 松江保健管理センターを設置 出雲保健管理センターを設置
令和5年 4月	材料エネルギー学部を設置
令和5年 9月	山陰法実務教育研究センターを廃止
令和6年 1月	先端マテリアル研究開発協創機構を設置
令和6年 3月	人文社会科学研究科を廃止



平成18年 松江キャンパス



平成23年 出雲キャンパス(病院再開発時)



# 沿革図

## (文理学部の前身)

大9.11 松江高等学校(～昭25.3)

## (教育学部の前身)

- 明8.4 島根県小学教員伝習所
- 明9.10 松江師範学校
- 明11.9 松江女子師範学校(～明14.9)
- 明17.7 島根県師範学校
- 明19.8 島根県尋常師範学校
- 明31.4 島根県師範学校
- 明36.4 島根県女子師範学校(～昭18.3)
- 明18.4 島根師範学校(～昭26.3)

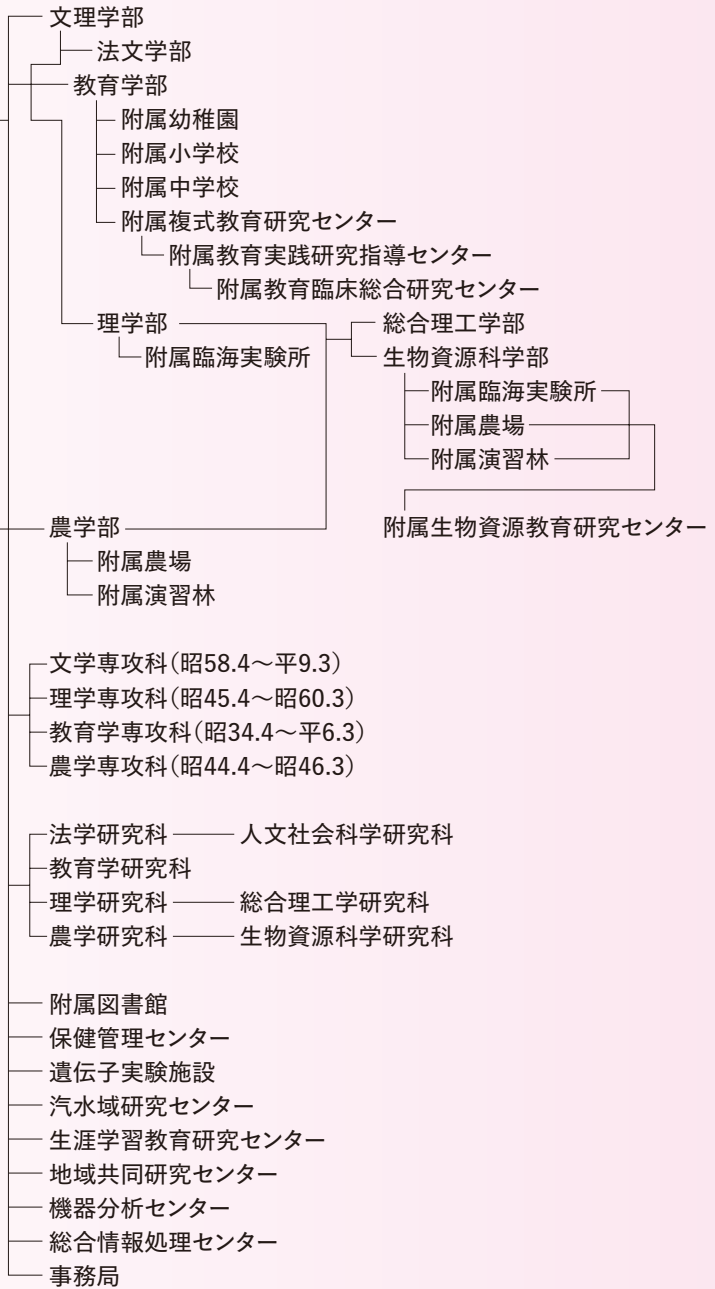
- 明8.4 島根県立実業公民学校教員養成
- 明9.4 島根県立青年学校教員養成所
- 昭19.4 島根青年師範学校(～昭26.3)

## (農学部的前身)

- 昭22.9 島根県立農林専門学校
- 昭26.4 島根県立島根農科大学(昭40.4国立移管)

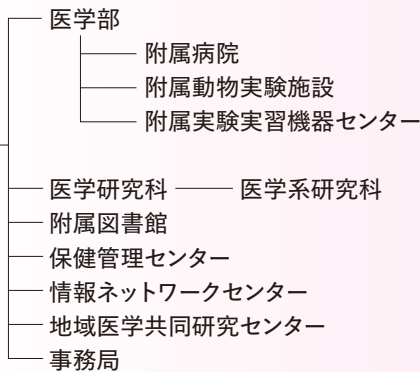
昭和24年5月31日

旧島根大学



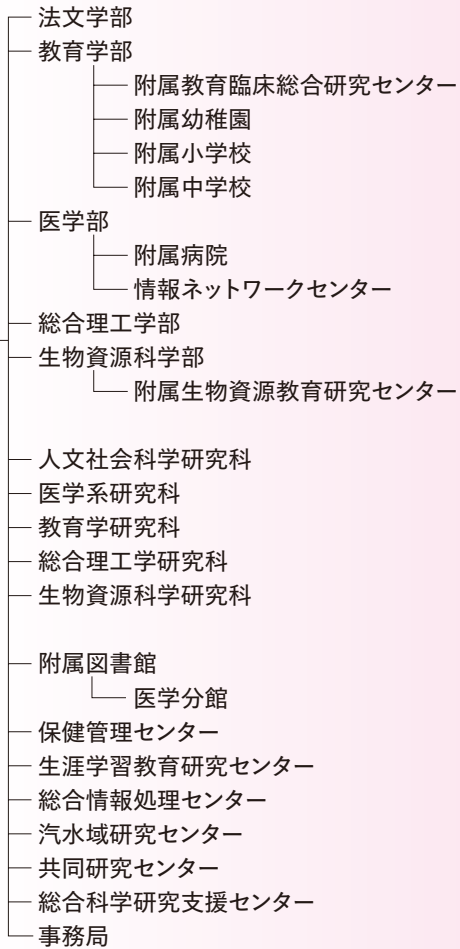
昭和50年10月1日

旧島根医科大学



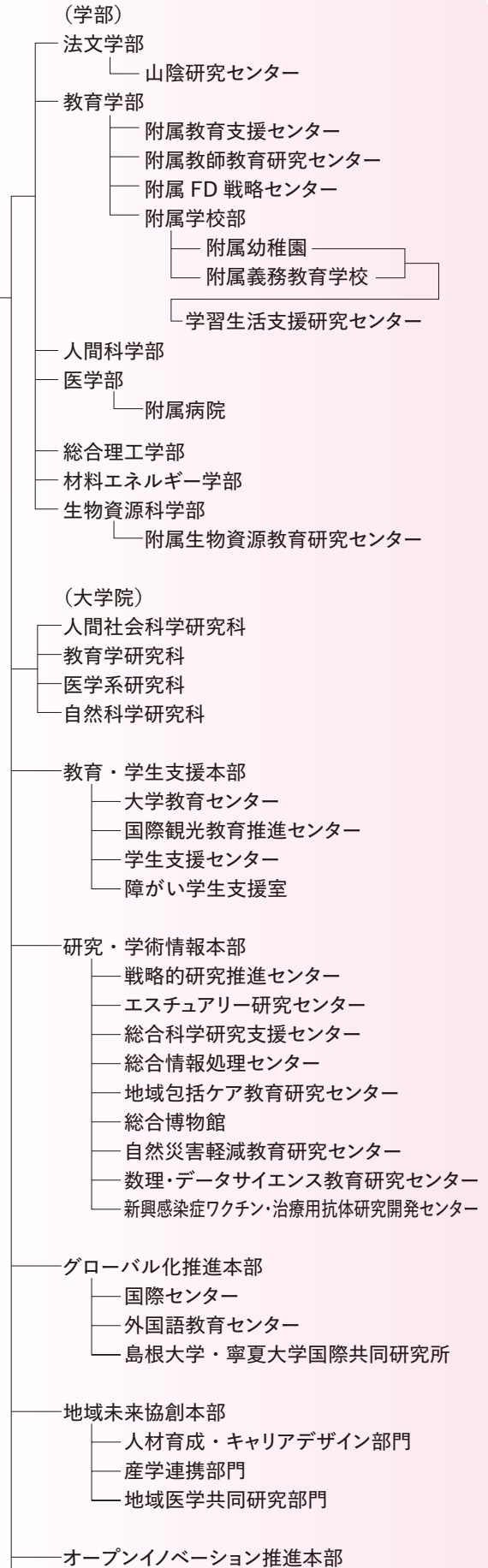
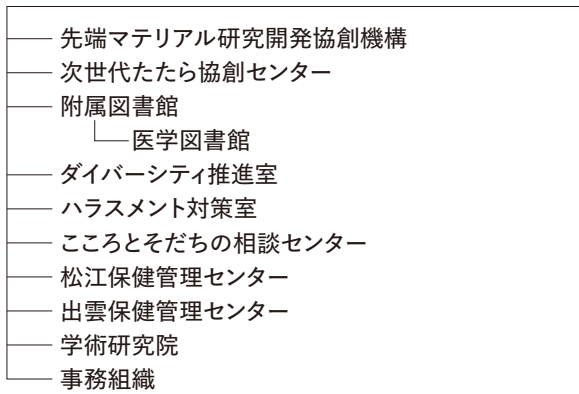
平成15年10月1日統合

新・島根大学



平成16年4月1日法人化

国立大学法人・島根大学



# 教職員数

令和6年4月1日現在

合計	役員				教育職員										一般職員				医療職員			病院診療職員	特定職務職員	合計				
	学長	理事	監事	小計	教授	准教授	講師	助教	助手	校長	副校長・副園長	主幹教諭	指導教諭	教諭	養護教諭	小計	事務職員	技術職員	図書職員	技能職員	小計				医療技術職員	看護職員	小計	
学長	1			1												0					0			0			1	
理事		7		7												0					0			0			7	
監事			2	2												0					0			0			2	
監査室				0												0	3				3			0			3	
事務局次長				0												0	1				1			0			1	
理事又は副学長の下に置く部	企画部	企画部長			0											0	1				1			0			1	
		企画広報課			0												0	9				9			0			9
		国際課			0												0	6				6			0	2		8
		図書情報課			0												0	3	12			15			0			15
	研究・地方創生部	研究・地方創生部長			0												0	1				1			0			1
		研究推進課			0												0	8	2			10			0			10
		地方創生推進課			0												0	10				10			0			10
		教育・学生支援部長			0												0	1				1			0			1
	教育・学生支援部	教育企画課			0												0	8				8			0			8
		入試課			0												0	6				6			0			6
		学生支援課			0												0	13				13			0			13
		総務部長			0												0	1				1			0			1
	総務部	総務課			0												0	11				11			0			11
		人事労務課			0												0	23				23			0			23
		情報推進課			0												0	6	3			9			0			9
		財務部長			0												0	1				1			0			1
財務部	財務課			0												0	10				10			0			10	
	経理・調達課			0												0	16				16			0			16	
	施設企画課			0												0	2	5			7			0			7	
	施設整備課			0												0					10			0			10	
法文学部			0	18	24	10									52						0		0			52		
教育学部			0	24	16	10	2								52						0		0			52		
附属施設	附属幼稚園			0					1	2	2		40	2	47						0		0			47		
	附属義務教育学校			0						1		1	4	1	7						0		0			7		
	学習生活支援研究センター			0								1	3		4						0		0			4		
人間科学部			0	6	7	8	1							22							0		0			22		
医学部			0	47	21	15	64	1						148	125	50				1	176			0	1	325		
附属病院			0	9	17	26	85							137	1	22				5	28	219	860	1,079	181	1,425		
総合理工学部			0	36	27	9	28	1						101							0		0			101		
生物資源科学部			0	25	29	1	17							72							0		0			72		
材料エネルギー学部			0	11	6	1	6							24							0		0			24		
教育学研究科			0	5	3	2								10							0		0			10		
松江地区学部等事務部			0												0	2					2		0			2		
事務部	総務課			0											0	17	3				20		0			20		
	運営管理課			0											0	11	11				22		0			22		
	学務課			0											0	24					24		0			24		
教育・学生支援本部			0																		0					0		
大学教育センター	大学教育センター			0		2	1							3							0		0				3	
	障がい学生支援室			0			1							1							0		0				1	
研究・学術情報本部			0																		0		0			0		
研究推進センター	戦略的研究推進センター			0				1						1							0		0				1	
	エスチュアリー研究センター			0	1	2	1	3						7							0		0				7	
	総合科学研究支援センター			0	2	2	0	4						8							0		0				8	
	総合情報処理センター			0			1							1							0		0				1	
	地域包括ケア教育研究センター			0				2						2							0		0				2	
	総合博物館			0	1									1							0		0				1	
	数理・データサイエンス教育研究センター			0				2						2							0		0				2	
	ワクチン・治療用抗体研究開発センター			0		3		1						4							0		0				4	
グローバル化推進本部			0																		0					0		
外国語教育センター			0	2	7	2								11							0		0			11		
地域未来協創本部			0																		0					0		
人材育成・キャリアデザイン部門	人材育成・キャリアデザイン部門			0		1								1							0		0		1		2	
	産学連携部門			0	1	1								2							0		0				2	
	地域医学共同研究部門			0	1									1							0		0				1	
オープンイノベーション推進本部			0		1		1						2								0		0			2		
先端マテリアル研究開発協創機構			0	5	1	1							7								0					7		
次世代たたら協創センター			0	4	1		2						7								0		0			7		
松江保健管理センター			0	1	1								2								0	2	2	2		4		
出雲保健管理センター			0	1									1		2						2	2	2	2		5		
合計	1	7	2	10	200	172	91	217	2	1	3	2	2	47	3	740	320	108	12	6	446	219	864	1,083	181	4	2,464	

# 学部・大学院

## ■学部

学部	学科・課程	講座等
法学部	法経学科	法学コース、経済学コース、司法特別コース
	社会文化学科	現代社会コース、歴史と考古コース
	言語文化学科	日本語文化研究室、中国言語文化研究室、英米言語文化研究室、ドイツ言語文化研究室、フランス言語文化研究室、哲学 芸術 文化交流研究室
教育学部	学校教育課程	小学校教育専攻、特別支援教育専攻、国語科教育専攻、英語科教育専攻、社会科教育専攻、数学科教育専攻、理科教育専攻、保健体育科教育専攻、音楽科教育専攻、美術科教育専攻
人間科学部	人間科学科	心理学コース、福祉社会コース、身体活動・健康科学コース
医学部	医学科	基礎医学系 解剖学、生理学、生化学、生命科学 臨床基礎医学系 薬理学、病理学、微生物学、免疫学、第一生命メンタルヘルスケア共同研究講座 社会医学系 法医学、環境保健医学、医療情報学、医学英語教育学 臨床医学系 内科学、皮膚科学、小児科学、外科学、整形外科、脳神経外科学、泌尿器科学、精神医学、産科婦人科学、耳鼻咽喉科・頭頸部外科学、眼科学、放射線医学、麻酔科学、緩和ケア、歯科口腔外科学、臨床検査医学、救急医学、先進医療電磁工学（共同研究講座）、Acute Care Surgery、リハビリテーション医学、地域医療教育学、地域医療支援学、総合医療学、地域医療政策学
	看護学科	基礎看護学、臨床看護学、地域・老年看護学
総合理工学部	物理工学科	基礎物理学コース、電子デバイス工学コース
	物質化学科	基礎化学コース、機能材料化学コース
	地球科学科	地球物質資源科学コース、地球環境科学コース、自然災害科学コース
	数理科学科	数理基幹コース、数理展開コース
	知能情報デザイン学科	情報システムデザインコース、データサイエンスコース
	機械・電気電子工学科	
建築デザイン学科	建築構造・住環境コース、建築計画デザインコース	
材料エネルギー学部	材料エネルギー学科	
生物資源科学部	生命科学科	細胞生物学コース、水圏・多様性生物学コース、生命機能化学コース、食生命科学コース
	農林生産学科	資源作物・畜産学コース、園芸植物科学コース、農業経済学コース、森林学コース
	環境共生科学科	環境生物学コース、生態環境学コース、環境動態学コース、地域工学コース

## ■大学院

研究科	専攻	講座等
人間社会科学研究科 修士課程	社会創成専攻	法政コース、地域経済コース、人文社会コース、健康・行動科学コース
	臨床心理学専攻	
教育学研究科 専門職学位課程	教育実践開発専攻	
医学系研究科 修士課程	医科学専攻	総合医科学コース、がん専門薬剤師養成コース、地域医療支援コーディネータ養成コース、医療シミュレータ教育指導者養成コース、地域包括ケア人材養成コース（医療経営重点）
医学系研究科 博士課程	医科学専攻	研究者育成コース、高度臨床医育成コース、がん専門医療人育成コース、総合診療・地域医療コース
医学系研究科 博士前期課程	看護学専攻	看護援助学コース、看護管理学コース、地域・在宅看護学コース、母子看護学コース、がん・成人看護学コース、高齢者看護学コース、がん看護 CNS コース、老人看護 CNS コース、助産学コース
医学系研究科 博士後期課程	看護学専攻	
自然科学研究科 博士前期課程	理工学専攻	先端材料工学コース、数理科学コース、知能情報デザイン学コース、物理・応用物理学コース、機械・電気電子工学コース
	環境システム科学専攻	地球科学コース、環境共生科学コース、物質化学コース、建築デザイン学コース
	農生命科学専攻	生命科学コース、農林生産学コース
自然科学研究科 博士後期課程	創成理工学専攻	理工学コース、自然環境システム科学コース

# 附属図書館

## ■蔵書数

令和6年3月31日現在

区分	図書(冊)			雑誌(種)		
	和書	洋書	計	和書	洋書	計
本館	695,473	155,749	851,222	8,848	2,876	11,724
医学図書館	74,711	66,250	140,961	1,039	1,614	2,653

## ■閲覧座席

令和6年3月31日現在

区分	座席数
本館	554
医学図書館	219

## ■利用状況

(令和5年4月1日～令和6年3月31日)

区分	入館者数	貸出冊数	文献複写		現物貸借	
			受付	依頼	受付	依頼
本館	217,225	49,114	817	991	531	445
医学図書館	82,839	7,592	690	412	35	22

## ■学術情報検索サービス(全学及び附属図書館整備分)

令和5年度実績

主要電子ジャーナル	タイトル数
ACS All Pubs Package	66
Cancer cell	1
JSTOR	141
The Lancet	1
Nature	1
Oxford Online	355
PNAS	1
Science	1
SpringerLink	1,550
Wiley Online Library	1,430

ネットワーク対応データベース	
Web of Science	医学中央雑誌Web版
InCites Journal & Highly Cited Data	日経テレコン
EBSCO Discovery Service	朝日新聞クロスサーチ
CINAHL	ヨミダス歴史館
Westlaw Japan	化学書資料館
MathSciNet	ルーラル電子図書館
ジャパナレッジLib	和歌・連歌ライブラリー
SciFinder	

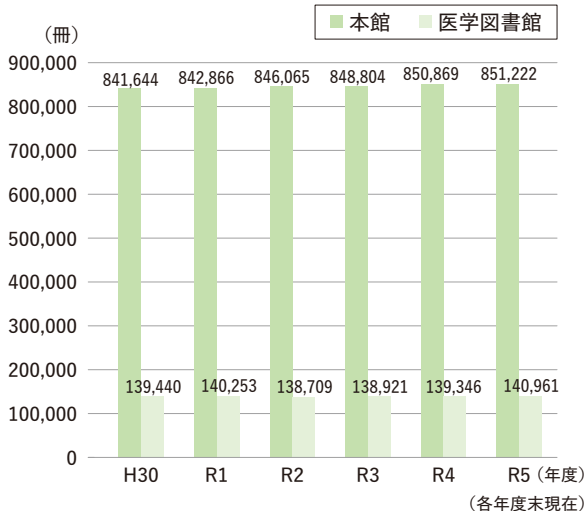
## ■開館時間等

区分	開館時間		休館日
	月曜～金曜	土曜・日曜・祝日	
本館	8:30～21:30 (休業期は9:00～17:00)	10:00～17:30 (休業期は休館)	休業期の土曜・日曜・祝日、年末年始 夏季一斉休業期間(8月13日～15日)
医学図書館	9:00～20:00 (8月、3月は9:00～17:00)	10:00～16:00 (8月、3月は休館)	8月、3月の土曜・日曜・祝日、年末年始 夏季一斉休業期間(8月13日～15日)

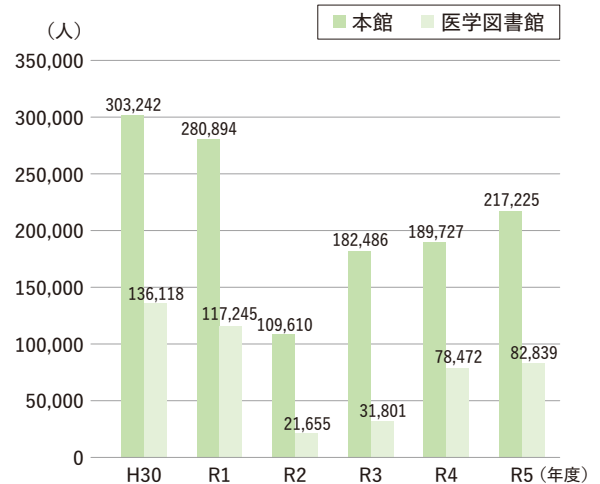
※臨時休館等はホームページでご確認ください。

## ■蔵書数・利用状況の推移

### ●蔵書数(図書)



### ●利用状況(入館者数)



# 附属病院

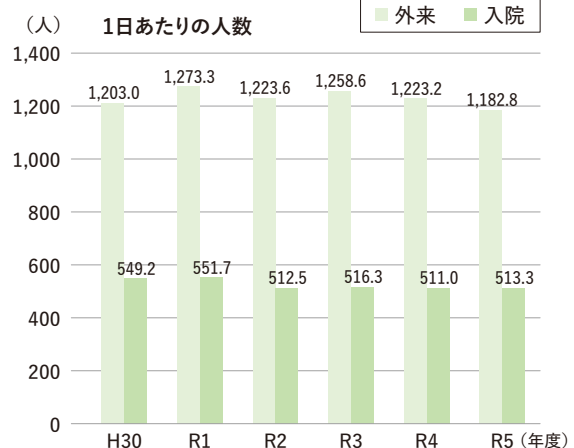
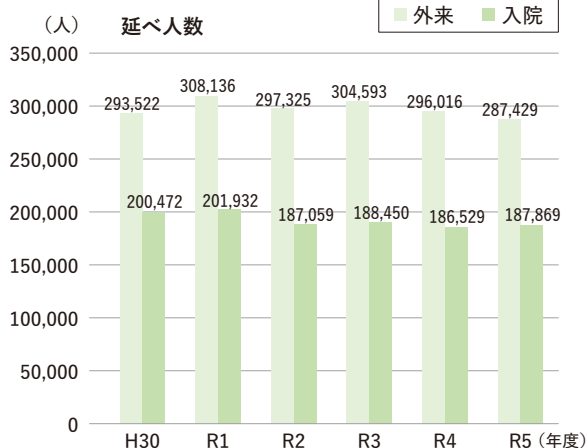
## ■附属病院患者数

(2023.4.1~2024.3.31)

診療科名等	外来患者数		入院患者数	
	延数	1日平均数	延数	1日平均数
内分泌代謝内科	17,579	72.3	3,140	8.6
血液内科	5,472	22.5	0	0.0
腫瘍内科	739	3.0	11,686	31.9
消化器内科	11,918	49.0	61	0.2
肝臓内科	6,306	26.0	13,053	35.7
神経内科	6,434	26.5	2,588	7.1
膠原病内科	8,154	33.6	3,992	10.9
呼吸器・化学療法内科	8,383	34.5	2,937	8.0
腎臓内科	4,683	19.3	11,276	30.8
循環器内科	8,964	36.9	2,471	6.8
皮膚科	14,843	61.1	9,360	25.6
形成外科	2,945	12.1	3,313	9.1
小児科	11,996	49.4	2,037	5.6
消化器外科	5,325	21.9	9,190	25.1
肝・胆・膵外科	1,437	5.9	9,293	25.4
小児外科	1,672	6.9	3,173	8.7
乳腺・内分泌外科	3,004	12.4	903	2.5
心臓血管外科	1,314	5.4	2,208	6.0
呼吸器外科	951	3.9	4,653	12.7
整形外科	15,801	65.0	1,388	3.8
脳神経外科	3,924	16.1	15,951	43.6
泌尿器科	10,194	42.0	6,233	17.0
精神科神経科	17,096	70.4	7,686	21.0
産科	9,013	37.1	7,025	19.2
婦人科	18,958	78.0	6,513	17.8
耳鼻咽喉科	5,281	21.7	6,235	17.0
眼科	23,311	95.9	6,872	18.8
放射線科	1,170	4.8	5,807	15.9
放射線治療科	7,770	32.0	0	0.0
麻酔科	6,324	26.0	230	0.6
救急科	3,759	15.5	401	1.1
高度外傷センター	1,820	7.5	2,893	7.9
高度脳卒中センター	228	0.9	9,045	24.7
臨床検査科	297	1.2	6,907	18.9
病理診断科	0	0.0	0	0.0
リハビリテーション科	16,577	68.2	0	0.0
総合診療科	1,406	5.8	0	0.0
歯科口腔外科	21,312	87.7	2,509	6.9
顎顔面インプラントセンター	1,062	4.4	6,840	18.69
検査部 (COVID-19検査)	7	0.0	0	0.0
ICU			(3,773)	(10.3)
NICU			(3,072)	(8.4)
E-ICU			(2,607)	(7.1)
HCU			(2,351)	(6.4)
合計	287,429	1,182.8	187,869	513.3

※ICU、NICU、E-ICU、HCUの患者数については、再掲で表示しております。

## ●患者数の推移



# 学生数

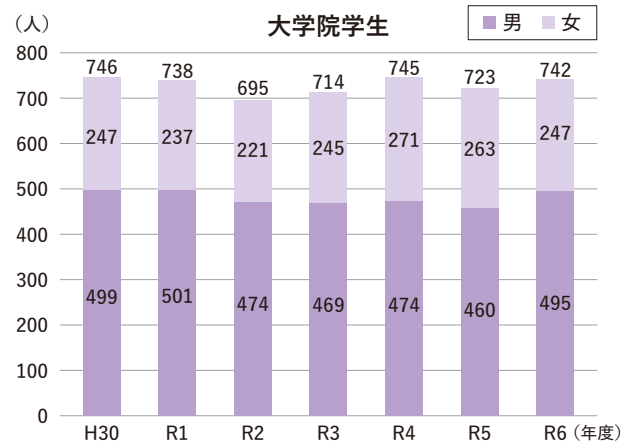
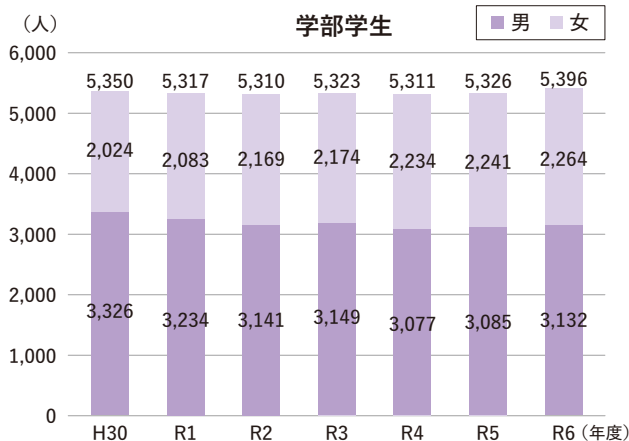
## ■学部

令和6年5月1日現在

区 分		入学定員	収容定員	現 員		
				男	女	計
法文学部	法経学科	76	312	186(3)	145	331(3)
	社会文化学科	47	194	114(2)	99(3)	213(5)
	言語文化学科	52	214	78	175(1)	253(1)
	計	175【10】	720【20】	378(5)	419(4)	797(9)
教育学部	学校教育課程	130	520	247	331	578
	計	130	520	247	331	578
人間科学部	人間科学科	80	320	93	253(1)	346(1)
	計	80	320	93	253(1)	346(1)
医学部	医学科	102	612	373	302	675
	看護学科	60	240	20	227	247
	計	162【10】	852【45】	393	529	922
総合理工学部	物質科学科	—	—	2	—	2
	物理・マテリアル工学科	—	146	147(1)	15	162(1)
	物理工学科	60	120	110	7	117
	物質化学科	60	266	214(2)	69(4)	283(6)
	地球資源環境学科	—	—	1	—	1
	地球科学科	50	200	159(1)	49	208(1)
	数理・情報システム学科	—	—	3	—	3
	数理科学科	46	192	150(2)	51	201(2)
	知能情報デザイン学科	50	200	183(7)	33(1)	216(8)
	機械・電気電子工学科	64	256	267(7)	12(1)	279(8)
	建築・生産設計工学科	—	—	1	—	1
	建築デザイン学科	40	160	97(2)	86	183(2)
計	370【12】	1,540【24】	1,334(22)	322(6)	1,656(28)	
材料エネルギー学部	材料エネルギー学科	80	160	127(1)	41	168(1)
	計	80	160	127(1)	41	168(1)
生物資源科学部	生命工学科	—	—	—	1	1
	生命科学科	70	280	151(6)	140(1)	291(7)
	農林生産学科	60	240	153(2)	121	274(2)
	地域環境科学科	—	—	2	—	2
	環境共生科学科	70	280	214(4)	94(1)	308(5)
	計	200【15】	800【30】	520(12)	356(2)	876(14)
合 計		1,197【47】	4,912【119】	3,092(40)	2,251(13)	5,343(53)

注) 1. 入学定員欄の【 】は、第2年次・第3年次編入入学定員で外数 2. 現員欄の( )は外国人留学生で外数

## ●学部学生・大学院学生数の推移



## ■大学院

令和6年5月1日現在

区 分	入学 定員	収容 定員	現 員									大学院計			
			修士課程、博士前期課程			医学博士課程、博士後期課程			専門職学位課程						
			男	女	計	男	女	計	男	女	計	男	女	計	
人間社会科学 研究科	社会創成専攻	15	30	14(6)	7(11)	21(17)	—	—	—	—	—	—	14(6)	7(11)	21(17)
	臨床心理学専攻	10	20	7	15	22	—	—	—	—	—	—	7	15	22
	計	25	50	21(6)	22(11)	43(17)	—	—	—	—	—	—	21(6)	22(11)	43(17)
教育学研究科 (教職大学院)	教育実践開発専攻	20	40	—	—	—	—	—	—	16	16	32	16	16	32
	計	20	40	—	—	—	—	—	—	16	16	32	16	16	32
医学系研究科	医科学専攻(修士課程)	15	30	4(6)	3(7)	7(13)	—	—	—	—	—	—	4(6)	3(7)	7(13)
	看護学専攻(博士前期課程)	12	24	3	16	19	—	—	—	—	—	—	3	16	19
	医科学専攻(博士課程)	30	120	—	—	—	76(20)	36(17)	112(37)	—	—	—	76(20)	36(17)	112(37)
	看護学専攻(博士後期課程)	2	6	—	—	—	1	8	9	—	—	—	1	8	9
	計	59	180	7(6)	19(7)	26(13)	77(20)	44(17)	121(37)	—	—	—	84(26)	63(24)	147(50)
総合理工学 研究科	総合理工学専攻(博士後期課程)	—	—	—	—	—	3	(1)	3(1)	—	—	—	3	(1)	3(1)
	計	—	—	—	—	—	3	(1)	3(1)	—	—	—	3	(1)	3(1)
自然科学 研究科	理工学専攻	79	158	133(9)	12(2)	145(11)	—	—	—	—	—	—	133(9)	12(2)	145(11)
	環境システム科学専攻	78	156	105(9)	43(3)	148(12)	—	—	—	—	—	—	105(9)	43(3)	148(12)
	農生命科学専攻	43	86	45(9)	34(3)	79(12)	—	—	—	—	—	—	45(9)	34(3)	79(12)
	計	200	400	283(27)	89(8)	372(35)	—	—	—	—	—	—	283(27)	89(8)	372(35)
自然科学研究科 (博士後期課程)	創成理工学専攻	15	45	—	—	—	18(11)	7(6)	25(17)	—	—	—	18(11)	7(6)	25(17)
	計	15	45	—	—	—	18(11)	7(6)	25(17)	—	—	—	18(11)	7(6)	25(17)
合 計	319	715	311(39)	130(26)	441(65)	98(31)	51(24)	149(55)	16	16	32	425(70)	197(50)	622(120)	

注) 現員欄の( )は外国人留学生で外教

## 附属学校児童・生徒・幼児数

## ■附属幼稚園

令和6年5月1日現在

区 分	男	女	計	
2年課程	4才児	9	12	21
	5才児	13	13	26
合 計	22	25	47	

## ■附属義務教育学校

令和6年5月1日現在

区 分	男	女	計	
前期課程	1学年	30	30	60
	2学年	25	35	60
	3学年	29	31	60
	4学年	28	31	59
	5学年	30	30	60
	6学年	26	30	56
後期課程	7学年	54	65	119
	8学年	65	54	119
	9学年	55	62	117
合 計	342	368	710	



# 入試実施状況（令和6年度入学）

## ■学部

学部	学科・課程・専攻	入学定員	志願者	受験者	合格者	入学者	入学者内訳(%)		
							県内	県外	
法文学部	法経学科	76	265	141	85	78	26.8%	73.2%	
	社会文化学科	47	178	112	51	47			
	言語文化学科	52	189	107	58	54			
	計	175	632	360	194	179	-	-	
教育学部	学校教育課程I類	130	441	269	112	111	33.8%	66.2%	
	学校教育課程II類		保健体育科教育専攻	28	27	11			11
			音楽科教育専攻	28	28	11			10
			美術科教育専攻	11	11	4			4
計	130	508	335	138	136	-	-		
人間科学部	人間科学科	80	384	223	87	84	16.7%	83.3%	
	計	80	384	223	87	84	-	-	
医学部	医学科	102	594	529	104	102	15.7%	84.3%	
	看護学科	60	321	174	65	64			
	計	162	915	703	169	166			-
総合理工学部	物理工学科	60	270	141	70	60	19.8%	80.2%	
	物質化学科	60	119	82	67	60			
	地球科学科	50	299	179	53	50			
	数理科学科	46	199	125	52	45			
	知能情報デザイン学科	50	207	144	51	51			
	機械・電気電子工学科	64	217	129	66	64			
	建築デザイン学科	40	129	95	50	44			
計	370	1,440	895	409	374	-	-		
材料エネルギー学部	材料エネルギー学科	80	254	148	87	83	33.7%	66.3%	
	計	80	254	148	87	83	-	-	
生物資源科学部	生命科学科	70	379	288	74	71	14.1%	85.9%	
	農林生産学科	60	236	184	68	64			
	環境共生科学科	70	298	219	77	71			
計	200	913	691	219	206	-	-		
合計		1,197	5,046	3,355	1,303	1,228	21.6%	78.4%	

注1. 私費外国人留学生選抜、バイリンガル教育コース選抜、編入学は含まない。 2. 合格者には追加合格者を含む。

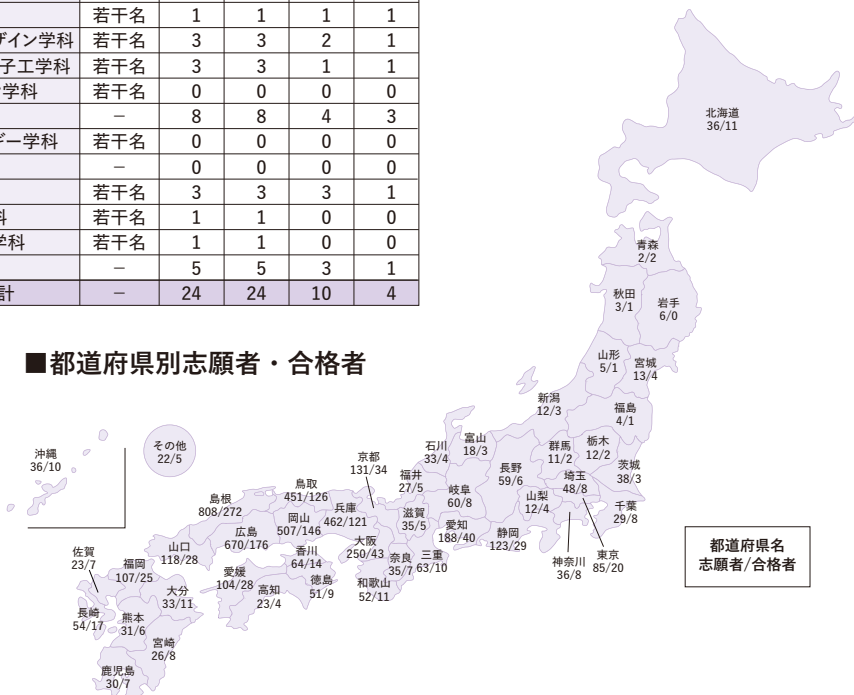
## ■私費外国人留学生選抜

学部	学科・課程・専攻	入学定員	志願者	受験者	合格者	入学者
法文学部	法経学科	若干名	3	3	1	0
	社会文化学科	若干名	1	1	1	0
	言語文化学科	若干名	4	4	1	0
	計	-	8	8	3	0
人間科学部	人間科学科	若干名	3	3	0	0
	計	-	3	3	0	0
総合理工学部	物理工学科	若干名	0	0	0	0
	物質化学科	若干名	0	0	0	0
	地球科学科	若干名	1	1	0	0
	数理科学科	若干名	1	1	1	1
	知能情報デザイン学科	若干名	3	3	2	1
	機械・電気電子工学科	若干名	3	3	1	1
	建築デザイン学科	若干名	0	0	0	0
計	-	8	8	4	3	
材料エネルギー学部	材料エネルギー学科	若干名	0	0	0	0
	計	-	0	0	0	0
生物資源科学部	生命科学科	若干名	3	3	3	1
	農林生産学科	若干名	1	1	0	0
	環境共生科学科	若干名	1	1	0	0
計	-	5	5	3	1	
私費外国人留学生選抜合計		-	24	24	10	4

## ■バイリンガル教育コース選抜

学部	学科・課程・専攻	募集人員	志願者	受験者	合格者	入学者
総合理工学部	物理工学科	若干名	0	0	0	0
	物質化学科	若干名	0	0	0	0
	地球科学科	若干名	0	0	0	0
	数理科学科	若干名	0	0	0	0
	知能情報デザイン学科	若干名	0	0	0	0
	機械・電気電子工学科	若干名	0	0	0	0
建築デザイン学科	若干名	0	0	0	0	
バイリンガル教育コース選抜合計		-	0	0	0	0

## ■都道府県別志願者・合格者





## (5) 総合型選抜Ⅱ

学部	学科・課程・専攻等	区分	募集人員	志願者(志願倍率)	受験者	合格者	入学者
教育学部	学校教育課程Ⅰ類	総Ⅱ	42	103 (2.5)	102	45	45
	計		42	103 (2.5)	102	45	45
人間科学部	人間科学科	総Ⅱ	32	79 (2.5)	63	33	33
	計		32	79 (2.5)	63	33	33
総合型選抜Ⅱ合計			74	182 (2.5)	165	78	78

注1.「総Ⅱ」…総合型選抜Ⅱ(共通テストを課す)

## (6) 社会人選抜

学部	学科・課程・専攻等	募集人員	志願者	受験者	合格者	入学者
法文学部	法経学科	若干名	0	0	0	0
	社会文化学科	若干名	0	0	0	0
	言語文化学科	若干名	0	0	0	0
社会人選抜合計		-	0	0	0	0

## (7) 帰国生選抜

学部	学科・課程・専攻等	募集人員	志願者	受験者	合格者	入学者
法文学部	法経学科	若干名	0	0	0	0
	社会文化学科	若干名	0	0	0	0
	言語文化学科	若干名	0	0	0	0
	計	-	0	0	0	0
生物資源科学部	生命科学科	若干名	0	0	0	0
	農林生産学科	若干名	0	0	0	0
	環境共生科学科	若干名	1	1	1	0
	計	-	1	1	1	0
帰国生選抜合計		-	1	1	1	0

## ■編入学

学部	学科・課程・専攻等	区分	募集人員	志願者	受験者	合格者	入学者
法文学部	法経学科	一般	10	21	17	4	3
	社会文化学科	一般		4	3	1	1
	言語文化学科	一般		8	6	5	4
	計			10	33	26	10
医学部	医学科(3年次編入学)	一般	5	48	40	6	5
	医学科(2年次編入学)	一般	5	54	43	8	5
	計		10	102	83	14	10
総合理工学部	物理・マテリアル工学科	一般	12	4	4	4	4
	物質化学科	推薦		4	4	1	1
		一般		2	1	1	1
	地球科学科	一般		1	1	1	1
	数理科学科	一般		3	3	1	1
	知能情報デザイン学科	推薦		11	11	5	5
		一般		14	11	3	3
	機械・電気電子工学科	一般		27	26	8	6
	建築デザイン学科	推薦		6	6	3	3
一般		11	11	3	2		
計		12	83	78	30	27	
生物資源科学部	生命科学科	一般	15	9	9	7	6
	農林生産学科	一般		12	11	9	9
	環境共生科学科	一般		5	5	5	4
	計			15	26	25	21
編入学合計			47	244	212	75	64

## ■大学院

研究科	専攻等	募集人員	志願者(志願倍率)	受験者	合格者	入学者		
人間社会科学研究科	社会創成専攻	15	32 (2.1)	29	17	17		
	臨床心理学専攻	10	22 (2.2)	21	12	11		
	計	25	54 (2.2)	50	29	28		
教育学研究科	教育実践開発専攻	20	11 (0.6)	11	11	11		
	計	20	11 (0.6)	11	11	11		
医学系研究科	医科学専攻(修士課程)	15	11 (0.7)	11	11	11		
	計	15	11 (0.7)	11	11	11		
	医科学専攻(博士課程)	30	35 (1.2)	34	28	27		
	計	30	35 (1.2)	34	28	27		
	看護学専攻(博士前期課程)	12	7 (0.6)	5	5	5		
	計	12	7 (0.6)	5	5	5		
	看護学専攻(博士後期課程)	2	1 (0.5)	1	1	1		
自然科学研究科 (博士前期課程)	理工学専攻	先端材料工学コース	10	11 (1.1)	11	11	11	
		数理科学コース	16	9 (0.6)	9	9	7	
		知能情報デザイン学コース	15	20 (1.3)	20	19	19	
		物理・応用物理学コース	16	18 (1.1)	18	18	17	
		機械・電気電子工学コース	22	29 (1.3)	29	29	26	
		計	79	87 (1.1)	87	86	80	
	環境システム 科学専攻	地球科学コース	17	13 (0.8)	13	13	11	
		環境共生科学コース	23	16 (0.7)	15	15	14	
		物質化学コース	25	46 (1.8)	46	45	44	
		建築デザイン学コース	13	21 (1.6)	21	19	18	
		計	78	96 (1.2)	95	92	87	
	農生命科学専攻	生命科学コース	24	31 (1.3)	30	29	28	
		農林生産学コース	19	16 (0.8)	16	16	16	
		計	43	47 (1.0)	46	45	44	
		計	200	230 (1.2)	228	223	211	
	自然科学研究科 (博士後期課程)	創成理工学専攻	理工学コース	12	1 (0.1)	1	1	1
			自然環境システム科学コース		10 (0.8)	9	9	9
		計	12	11 (0.9)	10	10	10	
	大学院入試合計		316	360 (1.1)	350	318	304	

注1. ダブル・ディグリープログラム(双方向学位制度)に基づく選抜を含む。

2. 自然科学研究科(博士後期課程)の募集人員については、春季入学分のみ計上している。

## ■令和7年度入試日程(予定)

区分		募集要項発表	出願期間	試験実施日	合格発表
一般選抜	前期日程	11月下旬	1/27~2/5	2/25	3/7
	後期日程			3/12	3/22
専門高校・総合学科卒業生選抜	医学部看護学科			2/25・26	3/7
総合型選抜Ⅰ「へるん入試」	法文学部、教育学部、人間科学部、総合理工学部、材料エネルギー学部、生物資源科学部		9/30~10/4	11/9・10	11/29
学校推薦型選抜Ⅱ	医学部	7月下旬	11/1~11/7	12/7	2/12
	総合理工学部、材料エネルギー学部		1/21~1/28	2/6	
地域枠学校推薦型選抜	医学部医学科		11/1~11/7	12/7・8	
緊急医師確保対策枠学校推薦型選抜	医学部医学科	未定	未定	未定	未定
社会人選抜	法文学部	7月下旬	9/30~10/4	11/9	11/29
帰国生選抜	法文学部、生物資源科学部				
私費外国人留学生選抜	法文学部、人間科学部、総合理工学部、材料エネルギー学部、生物資源科学部				
バイリンガル教育コース選抜	総合理工学部				
			8/26~9/4	書類選考	10/2

注1. 医学部一般選抜前期日程は2/26まで。

# 卒業生数・修了者数

## ■学部

令和6年3月31日 現在

区 分		令和5年度卒業生	累 計
法文学部	法経学科	78	1,473
	社会文化学科	45	1,128
	言語文化学科	52	1,751
	法学科	—	3,988
	社会システム学科	—	762
	文学科	—	1,586
	計	175	10,688
教育学部	学校教育課程	128	2,674
	学校教育教員養成課程	—	1,093
	生涯学習課程	—	527
	生活環境福祉課程	—	174
	小学校教員養成課程	—	4,790
	中学校教員養成課程	—	2,546
	養護学校教員養成課程	—	570
	幼稚園教員養成課程	—	574
	特別教科（音楽）教員養成課程	—	1,152
	特別教科（保健体育）教員養成課程	—	856
	社会教育文化課程	—	398
	計	128	15,354
人間科学部	人間科学科	81	307
	計	81	307
医学部	医学科	97	4,243
	看護学科	55	1,403
	計	152	5,646
総合理工学部	物質科学科	1	2,652
	物理・マテリアル工学科	67	196
	物質化学科	73	204
	地球資源環境学科	1	969
	地球科学科	45	133
	数理・情報システム学科	—	2,004
	数理科学科	49	128
	知能情報デザイン学科	59	146
	機械・電気電子工学科	71	638
	建築・生産設計工学科	—	268
	建築デザイン学科	38	119
	電子制御システム工学科	—	1,167
	材料プロセス工学科	—	693
計	404	9,317	
生物資源科学部	生物科学科	—	662
	生命工学科	—	903
	生命科学科	69	206
	農林生産学科	62	764
	地域環境科学科	—	279
	環境共生科学科	67	198
	生態環境科学科	—	814
	農業生産学科	—	535
	地域開発科学科	—	901
計	198	5,262	
文理学部		—	3,950
理学部		—	3,510
農学部		—	5,141
合 計		1,138	59,175

## ■専攻科他

区 分		令和5年度修了者	累 計
文学専攻科		—	18
理学専攻科		—	45
教育専攻科		—	232
農学専攻科		—	11
合 計		—	306
教育学部 教員養成2年課程		—	1,106

## ■大学院

令和6年3月31日 現在

区 分		令和5年度修了者 (単位取得退学含む)	累 計
人文社会科学研究所	法経専攻	—	81
	言語・社会文化専攻	1	110
	法学専攻	—	56
	社会システム専攻	—	43
	言語文化専攻	—	32
	計	1	322
人間社会科学研究所	社会創成専攻	15	27
	臨床心理学専攻	12	22
	計	27	49
教育学研究所(教職)	教育実践開発専攻	22	130
	計	22	130
医学系研究所(博士課程)	医科学専攻	29	360
	形態系専攻	—	163
	機能系専攻	—	180
	生態系専攻	—	56
	計	29	759
医学系研究所(修士課程)	医科学専攻	9	213
	看護学専攻	—	133
	計	9	346
医学系研究所(博士前期課程)	看護学専攻	7	58
	計	7	58
医学系研究所(博士後期課程)	看護学専攻	1	3
	計	1	3
総合理工学研究所(博士後期課程)	総合理工学専攻	—	62
	マテリアル創成工学専攻	—	83
	電子機能システム工学専攻	—	41
	計	0	186
自然科学研究所(博士前期課程)	理工学専攻	60	334
	環境システム科学専攻	73	344
	農生命科学専攻	43	168
	計	176	846
自然科学研究所(博士後期課程)	創成理工学専攻	4	7
	計	4	7
教育学研究所	臨床心理専攻	—	44
	教育内容開発専攻	—	139
	教育実践開発専攻	—	127
	学校教育専攻	—	187
	教科教育専攻	—	412
	計	0	909
総合理工学研究所(博士前期課程)	総合理工学専攻	—	690
	物質科学専攻	—	465
	地球資源環境学専攻	—	184
	数理・情報システム学専攻	—	275
	電子制御システム工学専攻	—	341
	材料プロセス工学専攻	—	133
	計	0	2,088
生物資源科学研究所	生物生命科学専攻	—	209
	農林生産科学専攻	—	125
	環境資源科学専攻	—	150
	生物科学専攻	—	71
	生態環境科学専攻	—	133
	生命工学専攻	—	110
	農業生産学専攻	—	66
	地域開発科学専攻	—	69
	計	0	933
法務研究所		—	128
理学研究所		—	616
農学研究所		—	739
法学研究所		—	80
合 計		276	8,199

## ■博士の学位授与者数

令和6年3月31日 現在

区 分	課程博士		論文博士	
	2023年度	累計	2023年度	累計
医学系研究所	21	650	2	338
総合理工学研究所	1	158	0	15
自然科学研究所	3	5	1	2

※医学系研究所で授与される課程博士(乙)については、便宜上、論文博士に計上

# 卒業・修了後の状況（令和5年度）

## ■学部

令和6年5月1日現在

区分	法文学部	教育学部	人間科学部	医学部	総合理工学部	生物資源科学部	計	島根県内就職率	
卒業生	175	128	81	152	404	198	1,138		
進学者	8	6	18	3	161	62	258		
就職者	農業、林業				1	9 (1)	10 (1)	10.0%	
	漁業			1			1 (0)	0.0%	
	鉱業、採石業、砂利採取業						0 (0)	-	
	建設業	2 (2)	2			20	4 (1)	28 (3)	10.7%
	製造業	12 (2)	3 (2)	1		44 (11)	20 (4)	80 (19)	23.8%
	電気・ガス・熱供給・水道業					8 (1)	2 (1)	10 (2)	20.0%
	情報通信業	12 (1)	4 (1)	6 (1)		51 (13)	14 (2)	87 (18)	20.7%
	運輸業、郵便業	5		1		3 (1)	1 (1)	10 (2)	20.0%
	卸売業・小売業	10 (4)	2 (1)	4 (1)		10 (3)	16 (2)	42 (11)	26.2%
	金融業・保険業	12 (5)	1	4 (3)		5 (1)	2	24 (9)	37.5%
	不動産業、物品賃貸業	4	3			2	1	10 (0)	0.0%
	学術研究、専門・技術サービス業	8 (2)	1 (1)	1		19 (2)	12 (1)	41 (6)	14.6%
	宿泊業、飲食サービス業	3	1 (1)	2 (2)			1	7 (3)	42.9%
	生活関連サービス業、娯楽業	1 (1)		3 (1)		1 (1)		5 (3)	60.0%
	教育(学校教育)	8 (1)	84 (30)	2		19 (4)	4 (1)	117 (36)	30.8%
	学習支援	3 (2)	2 (2)	2 (1)		3	2	12 (5)	41.7%
	医療・福祉	1	1 (1)	15 (4)	47 (17)	1	1	66 (22)	33.3%
	複合サービス業	2				1	3	6 (0)	0.0%
	その他のサービス業	11 (3)	2	2 (1)	1	12 (1)	2	30 (5)	16.7%
公務(国家)	10 (1)	1 (1)	1 (1)		3	6	21 (3)	14.3%	
公務(地方)	43 (14)	9 (4)	8 (4)	1	25 (8)	21 (6)	107 (36)	33.6%	
上記以外							0 (0)	-	
就職者計	147 (38)	116 (44)	53 (19)	49 (17)	228 (46)	121 (20)	714 (184)	25.8%	
臨床研修医				93 (31)			93 (31)	33.3%	
その他	20	6	10	7	15	15	73		

※集計方法は学校基本調査に準ずる(9月卒業も含む)

※「進学者」は、「大学院研究科」「大学学部」「短期大学本科」「専攻科」「別科」への進学者である

※「その他」は、「専修学校・外国の学校等の入学者」「進路未決定者」「有期雇用短時間勤務者」である

※各学部と合計欄の( )は島根県内就職者数で内数

## ■大学院

令和6年5月1日現在

区分	人間社会科学部研究科	人間社会科学部研究科	教育学部研究科	医学系研究科				自然科学研究科		計	島根県内就職率
				修士	博士前期	博士後期	博士一貫	博士前期	博士後期		
修了者	1	27	22	9	7	1	29	176	4	276	
進学者		2		2				10		14	
就職者	農業、林業									0 (0)	-
	漁業									0 (0)	-
	鉱業、採石業、砂利採取業									0 (0)	-
	建設業							5 (1)	1 (1)	6 (2)	33.3%
	製造業		3 (1)					63 (9)		66 (10)	15.2%
	電気・ガス・熱供給・水道業							3		3 (0)	0.0%
	情報通信業		2					23 (1)		25 (1)	4.0%
	運輸業、郵便業				1			2		3 (0)	0.0%
	卸売業・小売業		1					3 (2)		4 (2)	50.0%
	金融業・保険業							5 (1)		5 (1)	20.0%
	不動産業、物品賃貸業							2		2 (0)	0.0%
	学術研究、専門・技術サービス業							20 (4)		20 (4)	20.0%
	宿泊業、飲食サービス業									0 (0)	-
	生活関連サービス業、娯楽業		2							2 (0)	0.0%
	教育(学校教育)		2	21 (12)	1	1	7	4 (2)	1	37 (14)	50.0%
	学習支援									0 (0)	-
	医療・福祉		6 (3)	1	5	7		16	2 (2)	37 (5)	55.6%
	複合サービス業									0 (0)	-
	その他のサービス業							5 (1)		5 (1)	20.0%
公務(国家)							3		3 (0)	0.0%	
公務(地方)	1	2 (1)					10 (5)		13 (6)	46.2%	
上記以外									0 (0)	-	
就職者計	1 (0)	18 (5)	22 (12)	7	7	1	23	150 (28)	2 (1)	231 (75)	23.8%
その他		7					6	16	2	31	

※集計方法は学校基本調査に準ずる(9月修了も含む)

※「進学者」は、「大学院研究科(博士課程)」「大学院研究科(修士課程)」「専攻科」「別科」への進学者である

※「その他」は、「専修学校・外国の学校等の入学者」「進路未決定者」「有期雇用短時間勤務者」である

※各研究科と合計欄の( )は島根県内就職者数で内数(但し、医学系研究科を除く。島根県内就職率には医学系研究科の修了者を含まない)

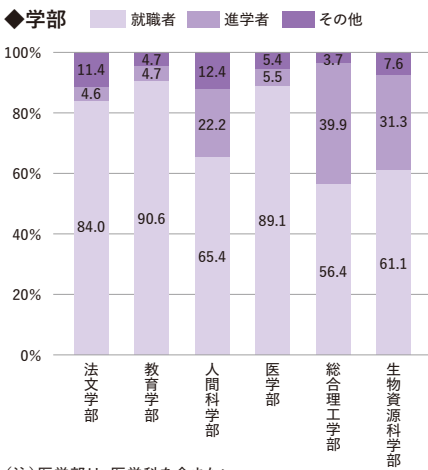
●卒業後の主な就職・進学先

令和6年5月1日現在

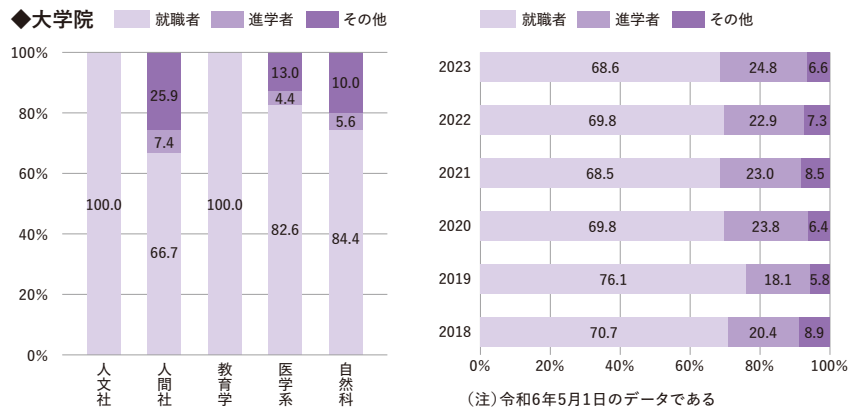
学部／研究科	就職・進学先
法学部	<p>就職先</p> <p>岡山大学、かんぽ生命保険、紀伊屋書店、京都銀行、システムバンク、清水銀行、信州大学、ソニーコンシューマーセールス、鳥取銀行、中電プラント、トト銀行、西日本鉄道、広島銀行、マイナビ、みずほ銀行、三菱電機ビルソリューションズ、横河レンタ・リース、リコーITソリューションズ</p> <p>鳥取県立学校</p> <p>警視庁、国税庁、岡山地方方法務局、鳥取地方方法務局、財務省神戸税関、神戸地方裁判所、特別区（東京23区）、大分県警察、広島市役所</p> <p>【地元企業等】</p> <p>出雲村田製作所、一条工務店、サクラサクセス、山陰ケーブルビジョン、山陰合同銀行、島根トヨタグループ、生活協同組合しまね、ミック</p> <p>鳥取県立学校</p> <p>出雲市役所、鳥根県警察、鳥根県庁、浜田市役所、松江地方方法務局、松江市役所</p> <p>進学先</p> <p>鳥根大学大学院、広島大学法科大学院、岡山大学大学院、お茶の水女子大学大学院、名古屋大学法科大学院</p>
教育学部	<p>就職先</p> <p>【学校関係等】</p> <p>(小学校)鳥取県、広島県、岡山県、山口県、兵庫県、香川県、長崎県（中学校）鳥取県、広島県、岡山県、兵庫県、京都府（高等学校）鳥取県、岡山県、山口県、長野県、香川県（特別支援）岡山県立健康の森学園、東京都（幼稚園）茨木県、兵庫県</p> <p>【企業等】</p> <p>大阪ガス都市開発、JRW日本アーバン開発、西日本電通電話、ニトリ、俄、広島市役所、ミカサ、三菱UFJインフォメーションテクノロジー、三次市役所</p> <p>鳥取市役所、鳥取県庁</p> <p>【地元企業等】</p> <p>浅利観光、足立美術館、出雲村田製作所、サクラサクセス</p> <p>鳥根県庁、鳥根県警、松江地方方法務局、松江市役所</p> <p>進学先</p> <p>鳥根大学教職大学院、広島大学教職大学院、岡山大学教職大学院</p>
人間科学部	<p>就職先</p> <p>エディオン、大分県厚生連鶴見病院、おかやま信用金庫、沖縄明治乳業、倉敷中央病院、久留米大学病院、ダスキン、ツルハグループドラッグ &amp; ファーマシー西日本、東京海上日動火災保険、長崎大学、奈良県立医科大学附属病院、西日本電通電話、ビックカメラ</p> <p>鳥取県庁、舞鶴市役所、さぬき市役所</p> <p>【地元企業等】</p> <p>さんびる、鳥根銀行、鳥根県社会福祉事業団、鳥根大学医学部附属病院、ホテル一畑、松江赤十字病院</p> <p>鳥根労働局、鳥根県庁、鳥根県警</p> <p>進学先</p> <p>鳥根大学大学院、広島大学大学院、金沢大学大学院、名古屋大学大学院、兵庫教育大学大学院</p>
総合理工学部	<p>就職先</p> <p>旭川信用金庫、アルプス技研、一条工務店、大林組、カチタス、グローリー、山陰酸素工業、シワ技研コンサルタント、大日本ダイヤコンサルタント、タマホーム、中国電力、西川ゴム工業、西日本高速道路、ニチコン、日研トータルソーシング、ノーリツ、パーソルクロステクノロジー、東日本旅客鉄道、日立システムズエンジニアリングサービス、ビップフジモト、本田技研工業、ミサワホーム、三菱電機、三菱電機ソフトウェア、Minorityソリューションズ、ヤマダホールディングス、USEN-NEXT HOLDINGS、四電工、理研ビタミン、両備システムズ、YKK</p> <p>鳥取県立学校、広島県立学校、岡山県立学校、兵庫県立学校</p> <p>鳥取県庁、広島国税局、広島県庁、鳥取市役所、広島市役所、大阪市役所</p> <p>【地元企業等】</p> <p>イーグリッド、出雲村田製作所、LPCグループ、キグチテクニクス、鳥根県鐵工、山陰ケーブルビジョン、山陰合同銀行、サン電子工業、鳥根富士通、JUKI 松江、テクノプロジェクト、日本放送協会松江放送局、藤井基礎設計事務所、松江山本金属</p> <p>鳥取県立学校</p> <p>鳥取地方裁判所、鳥根県庁、松江市役所</p> <p>進学先</p> <p>鳥根大学大学院、信州大学大学院、金沢大学大学院、筑波大学大学院、静岡大学大学院、大阪教育大学大学院、九州大学大学院</p>
生物資源科学部	<p>就職先</p> <p>あわしま堂、ウッドワン、NECソリューションイノベータ、カネコ種苗、コスモス薬品、新日本科学、全国農業協同組合連合会、セントラルコンサルタント、中外テクノス、TOA、なかやま牧場、日本プロセス、広島アルミニウム工業、福山通運、富士フィルムビジネスイノベーション、富士薬品、前田道路、マミーマート、三浦工業、ヤンマーアグリ、リコージャパン</p> <p>広島県立学校、大阪府立学校</p> <p>農林水産省、国土交通省中国地方整備局、航空自衛隊、広島市役所、岡山県警、姫路市消防局、和歌山県庁、鳥取県庁</p> <p>【地元企業等】</p> <p>出雲村田製作所、山陰ケーブルビジョン、鳥根電工、鳥根トヨペット、大陸設計、プロテリアル安来製作所、マルナガファーム</p> <p>鳥取県立学校、鳥根県庁、出雲市役所</p> <p>進学先</p> <p>鳥根大学大学院、広島大学大学院、岡山大学大学院、信州大学大学院、京都大学大学院、大阪大学大学院、神戸大学大学院、九州大学大学院</p>
医学部	<p>【医学科：臨床研修先】</p> <p>鳥根大学医学部附属病院、鳥根県立中央病院、松江市立病院、松江赤十字病院、松江生協病院、国立病院機構浜田医療センター、大田市立病院、広島大学病院、神戸大学附属病院、順天堂大学附属病院、東京大学附属病院、筑波大学附属病院、昭和大学附属病院、岡山大学病院、岡山赤十字病院、大阪医科薬科大学附属病院、大阪大学附属病院 など</p> <p>【看護学科：就職先】</p> <p>鳥根大学医学部附属病院、鳥取大学医学部附属病院、東京医科歯科大学病院、兵庫医科大学病院、川崎医科大学総合医療センター、山口大学医学部附属病院、地方独立行政法人広島市立病院機構、松江赤十字病院、松江市立病院、神戸中央市民病院、岡山大学病院、広島大学病院、福岡大学病院、神戸大学医学部附属病院、鳥根県（保健師）、益田市（保健師）など</p>

松江キャンパス5学部及び医学部：順不同、学部の就職先・進学先には大学院修了者を含まない。

●卒業・修了後の状況



●卒業後の状況の推移(学部)





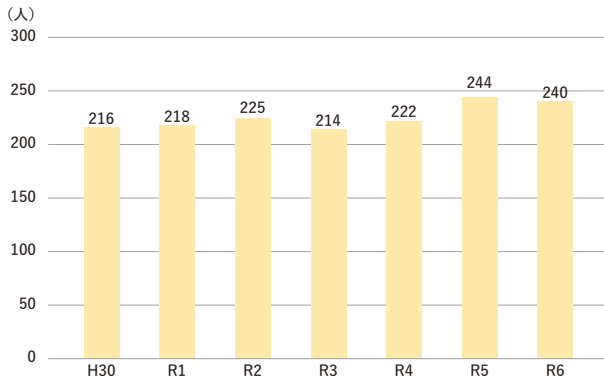
# 外国人留学生の受入状況

令和6年5月1日現在

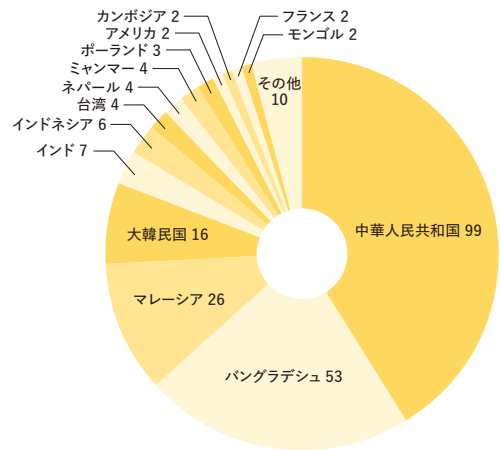
学部等 国/地域	法文学部		教育学部	人間科学部		医学系研究科	総合理工学部 総合理工学 研究科			学部 材料エネルギー		生物資源科学部		人間社会科学 研究科		自然科学研究科	鳥取大学大学院 連合農学研究科	総計
	学部学生	研究生等	研究生等	学部学生	研究生等	大学院学生	学部学生	研究生等	大学院学生	学部学生	研究生等	学部学生	研究生等	研究生等	大学院学生	大学院学生	大学院学生	
中華人民共和国	3	15	7		2	9	9	3	1		1	9	1	1	17	17	4	99
バングラデシュ						29		2								16	6	53
マレーシア	2			1	1		14			1		2	1			4		26
大韓民国	3	3	2		1		3					3				1		16
インド			1			1										4	1	7
インドネシア						4										1	1	6
台湾								3			1							4
ネパール																4		4
ミャンマー						4												4
ポーランド		3																3
アメリカ		2																2
カンボジア							2											2
フランス		2																2
モンゴル						2												2
アゼルバイジャン																1		1
アフガニスタン																	1	1
カナダ								1										1
ザンビア																1		1
スリランカ																	1	1
タイ						1												1
パキスタン																1		1
ベトナム																1		1
ベナン																	1	1
モザンビーク			1															1
合計	8	25	11	1	4	50	28	9	1	1	2	14	2	1	17	51	15	240

※留学の身分の学生のみ

## ●留学生数の推移



## ●留学生の出身国・地域内訳



# 外国への留学状況

## ■島根大学から留学した学生の数（令和5年度） （留学、語学研修、異文化研修、短期研修等）

派遣国・地域別

派遣国・地域別								(人数)		
オーストラリア	90	中国	16	ネパール	8	台湾	6	オランダ	3	
アメリカ	44	ニュージーランド	16	イギリス	6	フィリピン	4	タイ	3	
韓国	30	フランス	11	カナダ	6	インド	3	ドイツ	3	
カンボジア	20	インドネシア	8	スウェーデン	6	オーストリア	3	その他	9	
									合計	295

# 国際交流協定締結校一覧

令和6年5月1日現在

地域	国	大学
インド	インド	インド科学大学
		パナラスヒンドゥー大学
		コーチ理工科大学
		ラジャギリ工業技術大学
		SCMS
		インド工科大学ハイデラバード校
		アンダラス大学
		ハサヌディン大学
		インドネシア農業土地資源研究開発センター
		インドネシアムスリム大学医学部
カザフスタン	セメイ国立医科大学	
韓国	韓国	釜山教育大学校
		慶尚大学校
		慶北大学校
		全北大学校
		釜慶大学校
		世宗大学校
		光云大学校
		韓国外国語大学校
		嶺南大学校
		釜山大学校自然科学大学
釜山大学校工科大学		
韓国地質資源研究院		
第四紀環境研究センター		
スリランカ	ペラデニア大学	
スリランカラジャラタ大学応用科学部		
タイ	タイ	マヒドン大学医学部シリラジ病院
		コンケン大学
		タマサート大学
		キングモンクット工科大学トンブリ校
		プリンセス・チュラポンカレッジ、パトゥムタニ
		はなまる日本語学校
		チェンマイ大学
		ラジャマンガーラ工科大学スリビジャヤ校
		ナレスワン大学
		プリンスオブソンクラ大学医学部
マハサラカム大学		
建築・都市デザイン・クリエイティブアート学部		
台湾	台湾	国立台湾師範大学生命科学系
		開南大学
		国立台湾大学
		分子イメーシングセンター
		東海大学
		台北市立大学
		国立宜蘭大学
		東北林業大学
		南京林業大学
		中国農業大学
寧夏大学		
北京林業大学		
吉林大学		
河北師範大学		
大連大学		
寧夏医科大学		
北京師範大学		
中国人民大学経済学院		
山東大学		
浙江大学教育学院		
東北師範大学		
大連理工科大学数学科学学院		
北京農学院		
閩南師範大学		
西北農林科技大学		
北京科技大学		
北京大学健康科学センター		
長安大学		
中国三峡大学		
汕頭大学		
中国科学院		
南京地理・湖沼研究所		
華東師範大学		
河口海岸学国家重点実験室		
北方民族大学		
山西師範大学外国語学院		
アジア	中国	ネパール
		トリブバン大学
		バングラデシュ
		ダッカ大学
		バングラデシュ農業大学農学部
		バングラデシュ国立農業研究所園芸研究センター
		ベトナム
		フエ農林大学
		ベトナム国家農業大学
		モンゴル
モンゴル科学技術大学		
モンゴル国立医科大学		
アメリカ	ケント州立大学	
カリフォルニア大学デイビス校		
アーカンソー大学		
アリゾナ大学		
テキサス大学タイラー校		
フロリダ大学		
ワシントン科学技術大学		
ヴァージニア・コモンウェルス大学		
カナダ	ニピシシング大学	
南米	ブラジル	
サンパウロ大学哲学文学人間科学部		
アイスランド	アイスランド大学	
アイルランド	ウォーターフォード工科大学	
イタリア	フィレンツェ大学	
ギリシャ	パトラ大学	
スイス	ベルン大学医学部	
リンショーピン大学		
スウェーデン	ルンド大学	
プライマリヘルスケア研究センター		
ドイツ	トリア大学	
フランス	ジャン・ムラン・リヨン第3大学	
オルレアン大学		
ハンガリー	ハンガリー科学アカデミー	
ウイグナー物理学研究センター		
ポーランド	アダム・ミツケヴィチ大学	
ニコラウス・コペルニクス大学		
中東	トルコ	
チュクロバ大学		
アフリカ	エチオピア	
アワサ大学		
オセアニア	ニュージーランド	
ワイカト工科大学		

(国・地域別50音順・協定締結順)

## 奨学生数

令和6年3月1日現在

区分	学生数	日本学生支援機構				比率 (計/学生数)
		給付	第一種 (注1)	第二種 (注1)	計 (注2)	
法文学部	785	113	197	151	363	46.2
教育学部	572	81	141	122	261	45.6
人間科学部	346	58	94	52	159	46.0
医学部	903	61	145	160	284	31.5
総合理工学部	1,680	179	376	309	677	40.3
材料エネルギー学部	85	12	27	17	42	49.4
生物資源科学部	845	104	182	143	342	40.5
計	5,216	608	1,162	954	2,128	40.8
人文社会科学研究科	1		0	0	0	0.0
教育学研究科	43		10	1	10	23.3
人間社会科学研究科	39		13	1	14	35.9
医学系研究科	修士課程	30	1	0	1	3.3
	博士課程	123	0	1	1	0.8
総合理工学研究科	博士後期課程	3	0	0	0	0.0
自然科学研究科	博士前期課程	343	153	5	153	44.6
	博士後期課程	17	4	0	4	23.5
計	599		181	8	183	30.6
合計	5,815	608	1,343	962	2,311	39.7

(注1) 併用貸与者を含むのべ数 (注2) 給付奨学金受給者、併用貸与者を含む実数 ※外国人留学生は除く。

# 外部資金の受入状況（令和5年度）

## ■科学研究費助成事業等（令和5年度） 令和6年3月31日現在

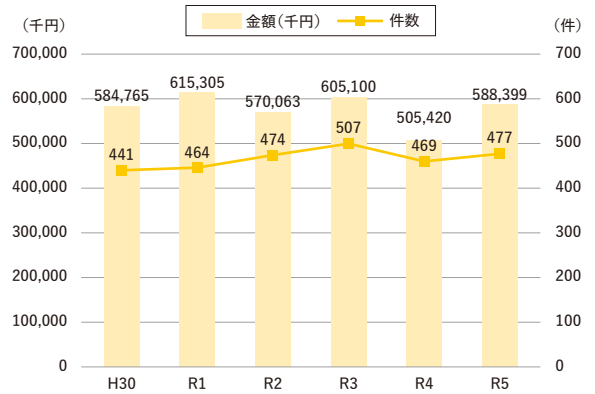
年度	令和5年度	
	件数	金額(千円)
科学研究費補助金	131	239,232
新学術領域研究	2	13,780
学術変革領域研究（A）	6	27,674
学術変革領域研究（B）	1	1,300
基盤研究（A）	19	27,719
基盤研究（B）	102	168,278
奨励研究	1	479
学術研究助成基金助成金	336	328,979
基盤研究（C）	256	239,890
挑戦的研究（萌芽）	17	12,002
挑戦的研究（開拓）	5	10,504
若手研究	47	49,946
国際共同研究強化（B）	7	12,355
研究活動スタート支援	2	2,340
特別研究員奨励費	2	1,940
厚生労働科学研究費補助金	7	13,380
難治性疾患政策研究	2	1,100
腎疾患政策研究	1	600
がん対策推進総合研究	2	3,980
健康安全・危機管理対策総合研究	1	7,500
エイズ対策政策研究	1	200
子ども家庭庁科学研究費補助金	2	5,807
成育疾患克服等次世代育成基盤研究	2	5,807
労災疾病臨床研究事業補助金	1	1,000
労災疾病臨床研究	1	1,000
計	477	588,399

## ■受託研究等の受入状況（令和5年度）

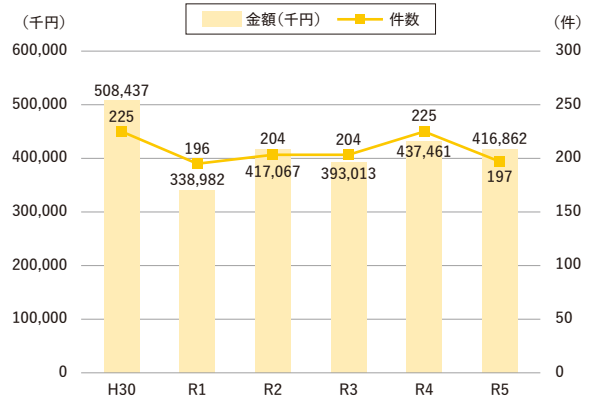
令和6年3月31日現在

年度	令和5年度	
	件数	金額(千円)
外部資金		
■受託研究	197	416,862
■共同研究	125	218,654
■受託事業等	92	403,018
■寄附金 ※現物寄附を含む （うち、現物寄附を除く）	931 (504)	706,140 (564,720)

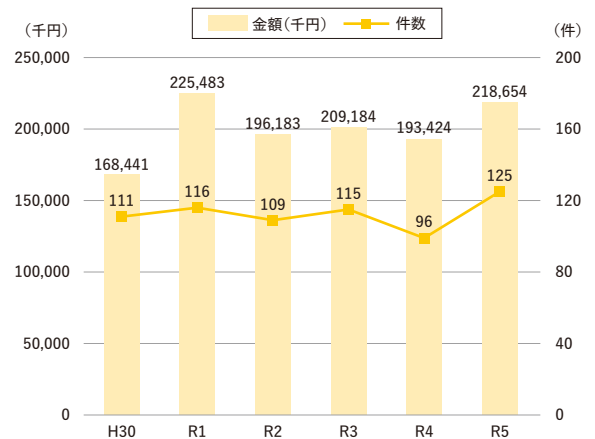
## ■科学研究費助成事業等の受入状況



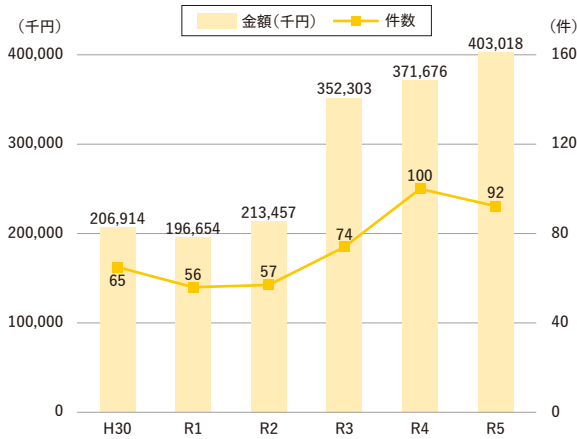
## ■受託研究の受入状況



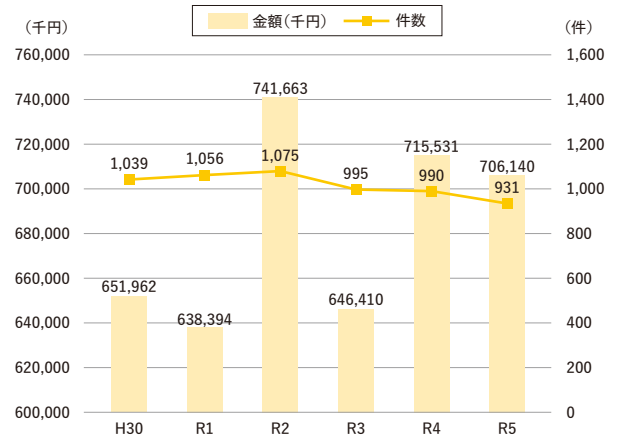
## ■共同研究の受入状況



### ■受託事業等の受入状況

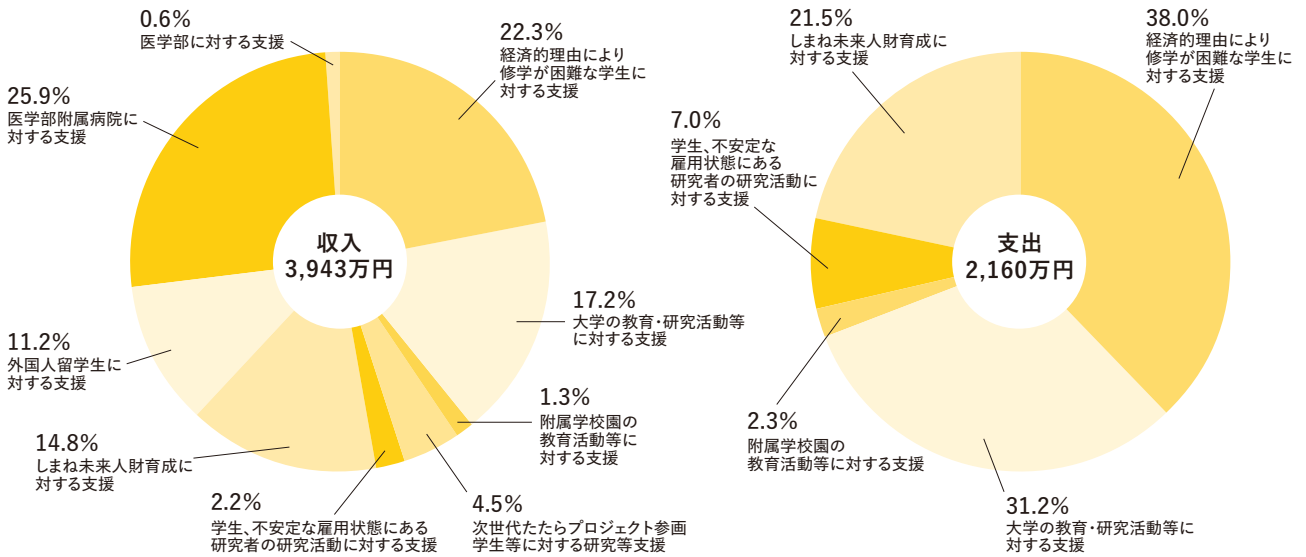


### ■寄附金の受入状況 ※現物寄附を含む

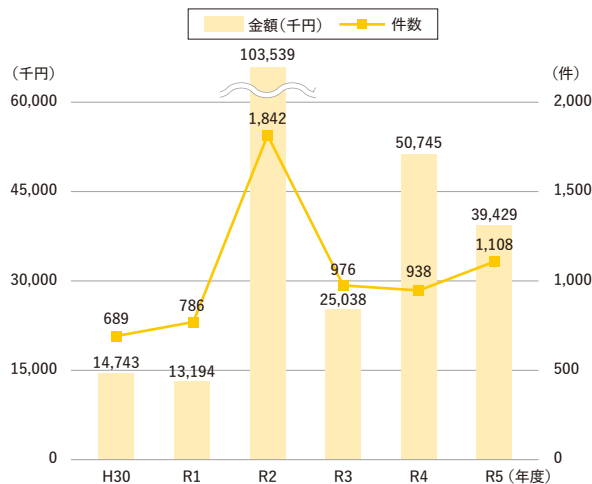


## 島根大学支援基金の受入状況 (令和5年度)

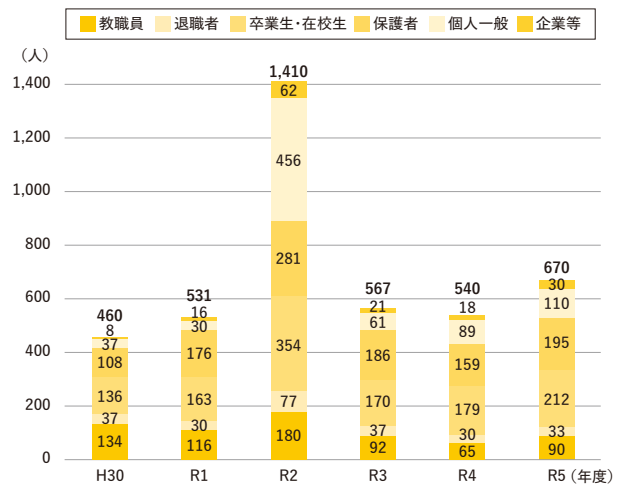
### ■令和5年度支援基金収支概要



### ■支援基金受入状況



### ■寄附者区別寄附者数



# 定期刊行文献

## ●学術雑誌

発行部局等名	文献誌名	編集	発行回数(年)
法文学部	島大法學	法経学科	1
	経済科学論集	法経学科	1
	社会文化論集	社会文化学科	1
	島大言語文化	言語文化学科	2
	山陰研究	山陰研究センター	1
教育学部	島根大学教育学部紀要(教育科学、人文社会科学、自然科学、教育実践研究)	教育学部	1
	島根大学教職大学院紀要「学校教育実践研究」	教育学研究科教育実践開発専攻(教職大学院)	1
	島根大学教育臨床総合研究	教育学部附属教育支援センター	1
人間科学部	島根大学人間科学部紀要	人間科学部	1
医学部	島根大学医学部紀要	医学部	1
	Shimane Journal of Medical Science	医学部	4
生物資源科学部	島根大学生物資源科学部研究報告	生物資源科学部	1
外国語教育センター	島根大学外国語教育センタージャーナル	外国語教育センター	1
エスチュアリー研究センター	島根大学研究・学術情報本部エスチュアリー研究センター報告(年次報告)	エスチュアリー研究センター	1
総合科学研究支援センター	島根大学研究・学術情報本部総合科学研究支援センター教育研究活動報告書	総合科学研究支援センター	1
地域包括ケア教育研究センター	島根大学研究・学術情報本部地域包括ケア教育研究センター成果報告書	地域包括ケア教育研究センター	1
島根大学 寧夏大学国際共同研究所	島根大学 寧夏大学国際共同研究所年報	島根大学 寧夏大学国際共同研究所	1
こころとそだちの相談センター	島根大学こころとそだちの相談センター紀要	こころとそだちの相談センター	1

## ●広報誌等

発行部局等名	文献誌名	編集	発行回数(年)
企画広報課	島根大学統合報告書	企画広報課	1
	島根大学案内	企画広報課	1
	広報しまだい	企画広報課	3
法文学部	島根大学法文学部(学部案内)	法文学部	1
教育学部	島根大学教育学部(学部案内)	教育学部	1
	教職大学院パンフレット	教職大学院	1
	園要覧(附属幼稚園)	附属幼稚園	1
	学校要覧(附属義務教育学校)	附属義務教育学校	1
人間科学部	島根大学人間科学部(学部案内)	人間科学部	1
医学部	島根大学医学部(学部案内)	医学部	1
医学部附属病院	しろうさぎ	附属病院	4
	病院ニュース	附属病院	12
総合理工学部	島根大学総合理工学部(学部案内)	総合理工学部	1
材料エネルギー学部	島根大学材料エネルギー学部(学部案内)	材料エネルギー学部	1
	島根大学材料エネルギー学部 産学連携のご案内	材料エネルギー学部	1
生物資源科学部	島根大学生物資源科学部(学部案内)	生物資源科学部	1
	生物資源科学部だより	生物資源科学部	1
	生物資源科学部教員紹介パンフレット	生物資源科学部	1
地域未来協創本部	島根大学研究シーズ集	地域未来協創本部産学連携部門	不定期
	島根大学地域未来協創本部産学連携部門メールマガジン	地域未来協創本部産学連携部門	不定期
	島根大学地域未来協創本部地域医学共同研究部門 ニュースレター	地域未来協創本部地域医学共同研究部門	1
大学教育センター	島根大学就活GUIDE	大学教育センター	不定期
	島大就活日記	大学教育センター	不定期
	企業採用担当者向けパンフレット	大学教育センター	1
	高校の教科 科目から見る島根大学の研究ラインナップ	大学教育センター	不定期
障がい学生支援室	島根大学障がい学生支援室年報	障がい学生支援室	1
総合科学研究支援センター	島根大学研究・学術情報本部総合科学研究支援センター通信	総合科学研究支援センター	2
国際センター	SHIMANE UNIVERSITY PROSPECTUS	国際センター	隔年
	島根大学リーフレット	国際センター	不定期
附属図書館	島根大学附属図書館概要	附属図書館	不定期
	島根大学附属図書館年報	附属図書館	1
	医学図書館ニュース「インフォ・アクセス」	附属図書館	毎月
総合情報処理センター	島根大学総合情報処理センター(概要)	総合情報処理センター	不定期
	島根大学研究・学術情報本部総合情報処理センター・News Letter	総合情報処理センター	隔年
総合博物館	島根大学総合博物館アシカルニュースレター「シマダイ・ミュージズ」	総合博物館	不定期
ダイバーシティ推進室	島根大学ダイバーシティ推進室メールマガジン「さぼつと通信」	ダイバーシティ推進室	不定期
	島根大学ダイバーシティ推進室事業報告書	ダイバーシティ推進室	不定期
	NEWS LETTER"	ダイバーシティ推進室	不定期
島根大学・寧夏大学国際共同研究所	島根大学・寧夏大学国際共同研究所パンフレット	島根大学・寧夏大学国際共同研究所	不定期
保健管理センター	島根大学保健管理センター年報	保健管理センター	1

# 土地・建物

令和6年5月1日現在

区 分	土地(m <sup>2</sup> )	建 物		備 考
		建面積(m <sup>2</sup> )	延面積(m <sup>2</sup> )	
松江キャンパス(川津団地)	201,195	40,647	125,788	京田(駐車場)を含む
本部棟(松江)		714	2,799	
法文学部		1,921	7,631	法文学部校舎
教育学部、人間科学部		4,132	16,554	教育学部実験研究室棟
総合理工学部		6,952	33,992	総合理工学部1・2・3号館
生物資源科学部		5,047	21,833	生物資源科学部1・2・3号館(3号館内総合博物館を除く)
生物資源科学部附属施設		1,396	1,504	水利実験室、農業機械実験室、林産加工場、製材加工室、動物実験飼育室
温室・ガラス室		804	804	
光物性実験室		53	53	
教養講義室棟		1,301	4,292	教養講義室棟1・2号館
大学ホール		820	831	
保健管理センター		261	479	
エスチュアリー研究センター		250	774	
遺伝子実験施設		515	1,514	
附属図書館		2,035	6,826	
総合情報処理センター		361	683	
総合博物館(2018.5.14～)		0	509	生物資源科学部3号館内
体育施設		4,863	5,293	体育館、第2体育館、トレーニングセンター、プール棟、武道場、弓道場
学生市民交流ハウス		130	75	
学生センター		782	1,400	
学生支援センター		345	656	
学生会館(松江)		877	2,166	
学生食堂		1,592	1,636	学生食堂、第二食堂
課外活動施設		515	1,976	
学生寄宿舎		2,237	7,466	学生寄宿舎A棟、B棟、C棟、電気室
環境安全施設		180	180	
環境安全施設化学分析室		93	93	
中央監視室棟		69	69	
特高受変電棟		168	336	
昇降機棟		44	48	
次世代たたら協創センター		817	1,845	
その他		1,373	1,471	倉庫及び雑建屋
附属学校キャンパス(大輪団地)	54,688	8,433	15,267	
教育学部附属幼稚園		748	912	園舎
教育学部附属義務教育学校前期課程		3,882	7,398	校舎、体育館、山陰教員研修センター
教育学部附属義務教育学校後期課程		3,803	6,957	校舎、体育館、学習・生活支援研究センター
出雲キャンパス(塩冶団地)	222,625	44,465	134,552	
事務棟		981	3,351	
講義棟		661	1,965	
実習棟		1,180	4,525	
基礎研究棟		631	4,997	
臨床・共同研究棟		1,504	6,959	
看護学科棟		1,211	6,587	
第二研究棟		754	3,715	
第三研究棟		333	1,335	
第二共同研究棟		395	1,171	
第三共同研究棟		216	420	
第四共同研究棟		207	415	
チュートリアル教室		184	368	
臨床講義棟		884	1,434	
地域未来協創本部(出雲)		846	2,268	地域医学共同研究部門
動物実験施設		1,201	3,944	
RI研究棟		193	428	
国際交流会館(出雲)		412	843	
附属図書館(出雲)		1,026	2,232	
体育館		1,315	1,175	
武道場		457	422	武道場、弓道練習場
学生会館(出雲)		833	1,998	
医学部会館		451	586	
保育所		186	186	
看護師宿舎		984	4,007	
入院児童等家族宿泊施設		200	188	
地域医療支援センター(みらい棟)		773	2,480	
附属病院棟		14,038	57,972	外来・中央診療棟、A・B・C病棟
高エネルギー診療棟		1,156	1,270	
MRI-CT装置棟		531	531	
病歴室		175	482	
立体駐車場		3,921	7,771	
中央機械室		1,923	2,567	
塵芥焼却炉室・発電機室		300	300	
廃水処理施設管理室		340	336	
RI排水処理施設		216	259	
特高受変電棟		215	410	
高度外傷センター		463	1,074	
院外薬局		486	769	
学童保育施設		150	145	
多用途型トリアージスペース		180	180	
放射線治療棟		1,404	1,404	
その他		949	1,083	パブリックスペース上屋(医の庭)、倉庫及び雑建屋
フィールド教育・研究キャンパス	5,990,145	6,724	8,379	
生物資源科学部附属生物資源教育研究センター				
森林部門(三瓶・頓原・匹見・二ノ谷団地)	5,804,845	501	714	三瓶演習林、匹見演習林、三坂山演習林等
農業生産科学部門(本庄・神西団地)	180,713	5,329	6,159	本庄農場、神西農場
海洋生物科学部門(隠岐団地)	4,587	894	1,506	隠岐臨海実験所
その他の団地	15,056	1,891	2,786	
江島	3,457	410	377	エスチュアリー研究センター-中海分室
北陵	1,350	668	1,141	地域未来協創本部(松江)
菅田	3,182	435	830	国際交流会館(松江)
柴	4,864	74	74	第2運動場(テニスコート、自動車練習場)
朝酌	1,314	304	364	艇庫
曲り田	889	0	0	駐車場

# 貸借対照表の概要

貸借対照表：財政状態について、令和5事業年度末における全ての資産、負債及び純資産(資本)を示したものです。

※( )内は対前年度増減額

## ◆資産：66,278百万円(△1,954百万円)

### 【主な増加要因】

工具器具備品(887百万円)：全身用X線CT装置(220百万円/附属病院収入・リース)、エネルギー材料解析評価システム(99百万円/国立大学改革・研究基盤強化推進補助金(国立大学経営改革促進事業))等の設備整備による増(※1)

建設仮勘定(1,050百万円)：材料エネルギー学部棟(725百万円)及び産学協創インキュベーションセンター(315百万円)新営工事等による増(※2)

### 【主な減少要因】

減価償却累計額等(△2,763百万円)：減価償却の進捗に伴う減価償却累計額の拡大による減(※3)

減価償却引当特定資産(△77百万円)：医療機器更新(泌尿器科治療用レーザー機器、内視鏡ファイリング装置等)に伴う取崩しによる減(※4)

現金及び預金(△770百万円)：前年度期末時点で未払金に計上していた放射線治療システム(1,306百万円)の支払い等による減(※5)

## ◆負債：24,326百万円(△957百万円)

### 【主な増加要因】

預り施設費：材料エネルギー学部棟及び産学協創インキュベーションセンター新営工事等に係る建設仮勘定見合いの預り施設費の増(986百万円)(※6)

### 【主な減少要因】

借入金(固定負債：△861百万円、流動負債：△52百万円)：借入金(附属病院再開発事業、放射線治療システム等)の償還による減(※7)

未払金(△1,472百万円)：前年度期末時点で未払金に計上していた固定資産(放射線治療システム等)取得に伴う支払いによる未払金の減(※8)

## ◆純資産：41,952百万円(△997百万円)

### 【主な減少要因】

資本剰余金(△737百万円)：減価償却の進捗に伴う減価償却相当累計額の拡大による減(※9)

利益剰余金(△259百万円)：前中期目標期間繰越積立金の取崩しによる減(△367百万円：インフラ長寿命化計画に基づく施設整備事業(△248百万円)、研究設備マスタープランに基づく設備整備事業(△55百万円)、隠岐臨海実験所実習船更新事業(△57百万円)等)(※10)

(単位：百万円)

資産の部	R3年度末	R4年度末	R5年度末	増減
〔固定資産〕	50,205	53,537	52,660	△ 877
1 有形固定資産	49,245	50,626	50,007	△ 619
土地	17,806	17,806	17,806	0
建物・構築物	56,518	58,417	58,574	157
工具器具備品	25,221	27,203	28,091	887 (※1)
図書	3,876	3,882	3,875	△ 7
減価償却累計額等	△ 54,834	△ 56,930	△ 59,693	△ 2,763 (※3)
建設仮勘定	457	48	1,098	1,050 (※2)
その他	200	198	254	56
2 無形固定資産	157	1,713	1,333	△ 379
特許権	7	4	7	3
ソフトウェア	132	1,688	1,309	△ 379
その他	17	19	15	△ 3
3 投資その他の資産	801	1,198	1,319	121
投資有価証券	700	895	1,095	200
減価償却引当特定資産	-	100	23	△ 77 (※4)
長期性預金	100	200	200	0
その他	1	1	0	△ 1
〔流動資産〕	12,761	14,695	13,618	△ 1,076
現金及び預金	7,605	9,120	8,350	△ 770 (※5)
未収入金	4,650	5,000	4,693	△ 306
有価証券	100	100	100	0
その他	405	474	474	0
資産合計	62,966	68,233	66,278	△ 1,954

大学会館及び生物資源科学部1号館の外壁改修工事(32百万円)、看護学科棟空調設備改修に伴う電気設備工事(26百万円)等による増

隠岐臨海実験所実習船の更新(58百万円)等による増

減価償却の進捗に伴う減価償却累計額の拡大による減

東京電力パワーグリッド(株)債(300百万円：@100百万円×3口)の取得による増、国債の流動資産への振替による減(△100百万円)

未収補助金の減(△273百万円)、未収附属病院収入の減(△52百万円)

(単位:百万円)

負債の部	R3年度末	R4年度末	R5年度末	増減
〔固定負債〕	19,905	16,045	15,406	△ 638
資産見返負債	8,684	-	-	-
長期繰延補助金等	-	2,353	2,594	240
借入金	9,627	10,523	9,662	△ 861 (※7)
リース債務	671	2,205	2,089	△ 116
その他	921	962	1,061	98
〔流動負債〕	7,537	9,238	8,919	△ 318
運営費交付金債務	0	244	452	207
寄附金債務	1,471	1,495	1,509	13
預り補助金・預り施設費	33	148	998	850 (※6)
前受受託研究費等	234	206	271	65
借入金	872	913	861	△ 52 (※7)
未払金	3,799	4,691	3,219	△ 1,472 (※8)
リース債務	379	849	935	86
その他	746	688	671	△ 17
負債合計	27,442	25,283	24,326	△ 957

固定資産取得(エネルギー材料解析評価システム99百万円/国立大学改革・研究基盤強化推進補助金(国立大学経営改革促進事業))等による増

退職給付引当金繰入による増(98百万円)

運営費交付金繰越額(基盤的設備等整備分122百万円増、退職手当84百万円増等)の増

純資産の部	R3年度末	R4年度末	R5年度末	増減
資本金	38,738	38,738	38,738	0
資本剰余金	△ 7,257	△ 7,287	△ 8,024	△ 737 (※9)
利益剰余金	4,042	11,498	11,238	△ 259 (※10)
前中期目標期間繰越積立金	0	3,758	3,391	△ 367
教育研究高度化積立金	1,144	0	1,248	1,248
積立金	1,348	0	6,490	6,490
当期末処分利益	1,548	7,739	107	△ 7,631
(うち当期総利益)	(1,548)	(7,739)	(107)	△ 7,631
純資産合計	35,523	42,949	41,952	△ 997
負債・純資産合計	62,966	68,233	66,278	△ 1,954

前期末処分利益(7,739百万円)の教育研究高度化積立金(目的積立金1,248百万円)および積立金(6,490百万円)への振替による増

(注)各金額は、百万円未満の端数を切り捨てていますので、計が一致しない場合があります。  
また、増減はR5年度とR4年度の比較です。



# 損益計算書の概要

損益計算書：令和5事業年度における運営状況について示したものです。

※（ ）内は対前年度増減額

◆**経常費用：40,260百万円(1,847百万円)**

【主な増加要因】

診療経費(990百万円)：高額薬剤使用症例の増加等による医薬品費の増(628百万円)、高度手術症例の増加等による診療材料費の増(124百万円)、放射線治療棟(令和4年12月竣工)及び放射線治療システム(令和5年3月導入)の整備等による減価償却費の増(178百万円)※1)

人件費(621百万円)：教員人件費(449百万円)→退職手当の増(339百万円)、人事院勧告に基づく俸給改定による給与等の増(102百万円)、職員人件費(170百万円)→人事院勧告に基づく俸給改定、医療職員(看護師、薬剤師、検査技師等)の増加による給与等の増(402百万円)、退職手当の減(△234百万円)等による増※2)

一般管理費(143百万円)：材料エネルギー学部棟及び産学協創インキュベーションセンターの整備に係る埋蔵文化財発掘調査工事等による増(113百万円)※3)

※大学全体の光熱費は、前年度比△6百万円(国立学校：14百万円、附属病院：△20百万円)

◆**経常収益：40,474百万円(821百万円)**

【主な増加要因】

運営費交付金収益(256百万円)：退職手当見合いの運営費交付金収益の増(209百万円)等※4)

附属病院収益(902百万円)：がん治療における免疫療法の拡大、循環器系疾患の手術件数の増加等による附属病院収益の増※5)

【主な減少要因】

施設費・補助金等収益(△337百万円)：新型コロナウイルス感染症の5類移行に伴う国・地方自治体からの関連補助金の受入額減少等による減(△407百万円)、国立大学改革・研究基盤強化推進補助金(国立大学経営改革促進事業)の受入による増(99百万円)、地域中核大学イノベーション創出環境強化事業交付金(内閣府)の受入による増(81百万円)※6)

◆**経常利益：213百万円(△1,026百万円)**

【主な減少要因】 附属病院における附属病院収益を上回る診療経費(医薬品費・診療材料費等)及び人件費の増に加え、新型コロナウイルス感染症関連補助金の受入額減少による補助金等収益等の減※7)

◆**臨時損失：247百万円(247百万円)**

【発生要因】 医学部及び附属病院における建物の耐用年数の修正による過年度分の減価償却費(247百万円)※8)

◆**当期総利益：107百万円(△7,631百万円)**

【主な減少要因】 経常利益における「主な減少要因」と同様。

前年度は、国立大学法人会計基準等の改訂による資産見返負債の臨時利益への振替(6,328百万円)含む。

(単位：百万円)

区分	R3年度	R4年度	R5年度	増減
経常費用				
業務費	37,156	37,154	38,797	1,643
教育経費	1,441	1,388	1,403	14
研究経費	1,474	1,567	1,642	74
診療経費	13,237	13,882	14,873	990 ※1)
教育研究支援経費	384	346	371	24
受託研究・共同研究・受託事業費	957	1,012	929	△83
人件費	19,661	18,955	19,577	621 ※2)
一般管理費	1,088	1,141	1,284	143 ※3)
その他	90	117	178	60
経常費用合計(A)	38,335	38,413	40,260	1,847
経常収益				
運営費交付金収益	10,061	9,908	10,164	256 ※4)
授業料・入学金・検定料収益	3,684	3,674	3,691	16
施設費・補助金等収益	1,777	1,864	1,526	△337 ※6)
附属病院収益	21,484	22,005	22,908	902 ※5)
受託研究・共同研究・受託事業等収益	969	1,030	973	△57
寄附金収益	509	691	692	0
資産見返負債戻入	767	0	-	-
その他	424	477	517	39
経常収益合計(B)	39,678	39,652	40,474	821
経常利益(経常損失)(C) = (B) - (A)	1,342	1,239	213	△1,026 ※7)
臨時損失(D)	0	0	247	247 ※8)
臨時利益(E)	205	6,328	0	△6,328
当期純利益(F) = (C) - (D) + (E)	1,548	7,568	△34	△7,602
目的積立金取崩額(G)	0	0	0	0
前中期目標期間繰越積立金取崩額(H)	0	171	141	△29
当期総利益(当期総損失)(I) = (F) + (G) + (H)	1,548	7,739	107	△7,631

材料エネルギー学部棟新館に伴う総合理工学部2号館一部取壊工事等による移設撤去費の増(52百万円)、授業料免除者の減少等に伴う奨学費の減(△40百万円)等による増

工具器具備品における減価償却費の増(63百万円)

執行額の減、固定資産取得額の減及び国立大学法人会計基準等の改訂に伴う減価償却費の減(△83百万円)

志願者数の増に伴う入学検定料の増(生物資源科学部(9百万円)、総合理工学部(7百万円))

執行額の減、固定資産取得額の減及び国立大学法人会計基準等の改訂に伴う減価償却費の減見合いの収益減(△57百万円)

(注)各金額は、百万円未満の端数を切り捨てていますので、計が一致しない場合があります。また、増減はR5年度とR4年度の比較です。

## 利益処分の財源

# 利益処分の概要

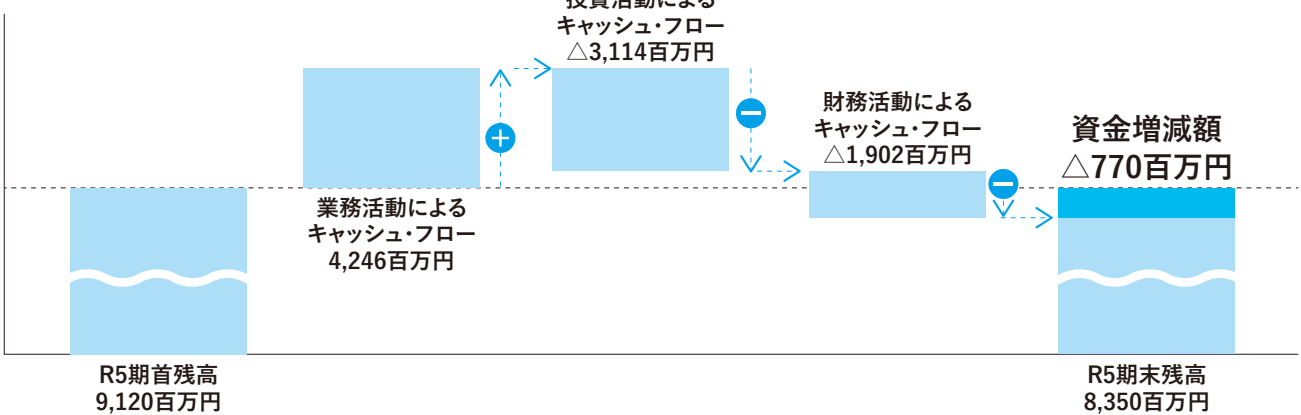
## 利益の処分に関する書類（案）

（単位：百万円）

I	当期末処分利益	107
	当期総利益	107
II	利益処分類	
	積立金	-
	教育研究高度化積立金	107

# キャッシュ・フロー計算書の概要

## キャッシュ・フロー計算書のイメージ



### 業務活動による キャッシュ・フロー

教育、研究、診療等の実施に係る  
収入・支出です。

### 投資活動による キャッシュ・フロー

固定資産の取得等、将来に向けた  
運営基盤の確立のために行われ  
る投資活動です。

例えば、有形固定資産・無形固定資産の取  
得による支出、施設費による収入などです。

### 財務活動による キャッシュ・フロー

資金調達及び返済に係るキャッ  
シュ・フローです。

例えば、大学改革支援・学位授与機構からの  
長期借入金による収入、長期借入金の返済  
支出、大学改革支援・学位授与機構債務負  
担金の返済支出などです。

## キャッシュ・フロー計算書のパターンとチェックポイント

パターン	業務活動	投資活動	財務活動	チェックポイント
①	+	+	+	△：業務上での現金はあるのに、保有資産を売却し、借入金を調達している状況
②	+	+	-	△：業務上での現金はあるのに、保有資産を売却して借入金の返済にあてている状況
③	+	-	+	○：業務上で獲得した現金に加え、借入金を調達し積極的な設備投資を行っている状況
④	+	-	-	◎：業務上で獲得した現金を、設備投資や借入金の返済に充当している状況
⑤	-	+	+	△：業務上での現金不足を、保有資産の売却や借入金の調達で補填している状況
⑥	-	+	-	△：業務上での現金不足に加え、借入金の返済のために保有資産を売却している状況
⑦	-	-	+	×：業務上での現金不足に加え、借入金の調達により設備投資を行っている状況
⑧	-	-	-	×：資金不足により危険な状況（過去に蓄積した資金を取り崩している状況）

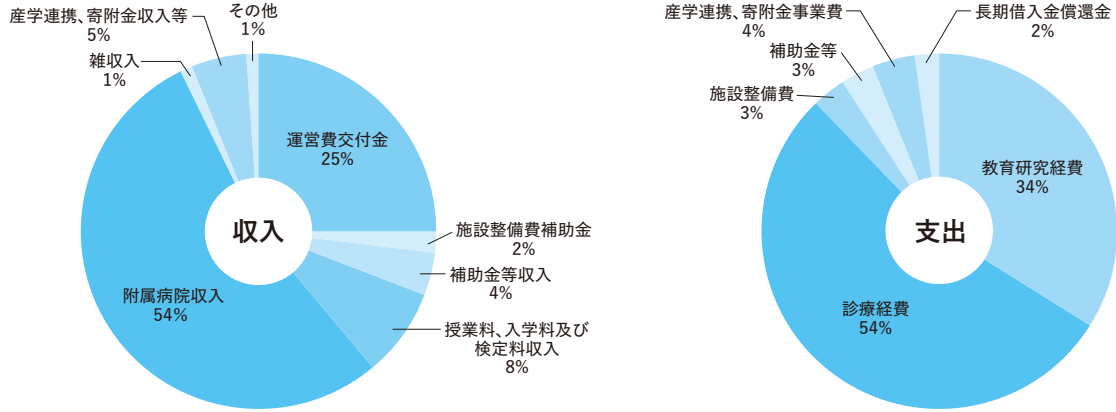
本学のパターンは④となっています。

国立大学法人では、通常③または④のパターンが想定されますが、附属病院で損失を出した場合には、⑤～⑧のパターンもあり得ます。

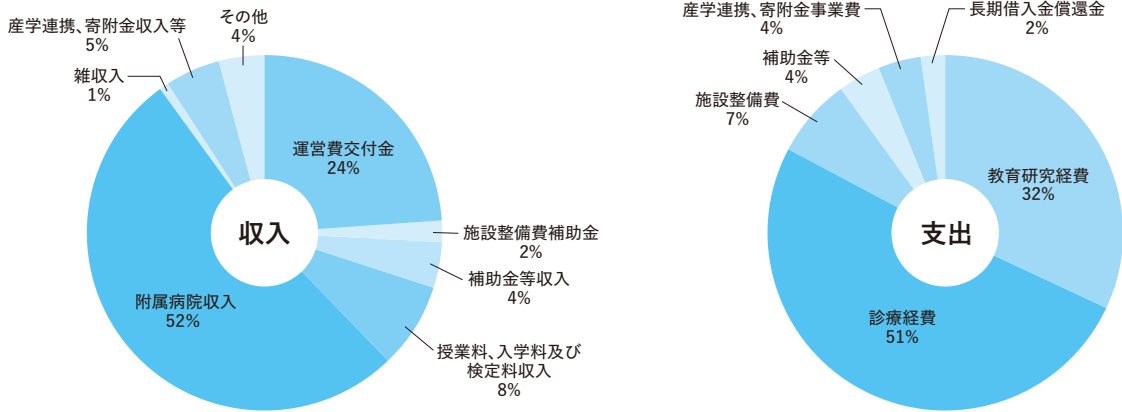
# 決算報告書の概要

決算報告書は、発生主義の会計認識により減価償却費等が計上される財務諸表とは異なり、現金主義を基本とした国の会計認識基準により、年度計画予算と決算額を比較したものです。このため、損益上の業務損益と、この収支決算は一致しません。

## 令和5年度決算



## 令和4年度決算（前年度）



## 決算額に関する情報

(単位:百万円)

区分	R3年度	R4年度	R5年度	増減
〔収入〕				
運営費交付金	10,550	10,153	10,614	461
施設整備費補助金	887	934	1,054	120
補助金等収入	2,154	1,811	1,696	△ 115
授業料、入学金及び検定料収入	3,249	3,285	3,340	55
附属病院収入	21,013	21,895	22,931	1,036
財産処分収入	0	0	0	0
雑収入	465	400	381	△ 19
産学連携、寄附金収入等	1,731	2,005	1,963	△ 42
長期借入金収入	335	1,809	0	△ 1,809
その他	35	235	481	246
計	40,419	42,543	42,459	△ 84
〔支出〕				
教育研究経費	13,808	13,264	13,816	552
診療経費	19,754	20,600	22,176	1,576
施設整備費	1,257	2,759	1,069	△ 1,690
補助金等	1,893	1,563	1,449	△ 114
産学連携、寄附金事業費	1,452	1,616	1,534	△ 82
長期借入金償還金	998	903	947	44
その他	0	0	0	0
計	39,161	40,704	40,991	287
収入－支出	1,258	1,839	1,468	△ 371

※概要では、年度計画予算額を省略し、決算額の〔収入〕と〔支出〕について記載しています。

※支出の人件費は、その支出の性格に応じて「教育研究経費」及び「診療経費」に分類しています。

(注)各金額は百万円未満を四捨五入して表示しているため、計が一致しない場合があります。また、増減はR5年度とR4年度の比較です。

# 財務指標の状況

財務指標とは、財務諸表を用いて数値化することにより、大学の財政状況等を判断する基礎情報となるものです。

- ・各指標中の■は値が大きい(高い)ほうが望ましく、□は値が小さい(低い)ほうが望ましいとされています。
- ・金額は百万円未満の端数を切り捨てていますので、計は一致しない場合があります。
- ・同規模大学とは、医科系及びその他の学部で構成し、学生収容定員が1万人未満、学部数が10学部未満の国立大学のうち、より本学の規模に近い、学生実員数7,000人未満の12大学(弘前、秋田、群馬、福井、山梨、鳥取、島根、香川、高知、佐賀、大分、宮崎)を対象としています。

## 人件費比率(%)

《指標の概要》人件費 ÷ 業務費 × 100

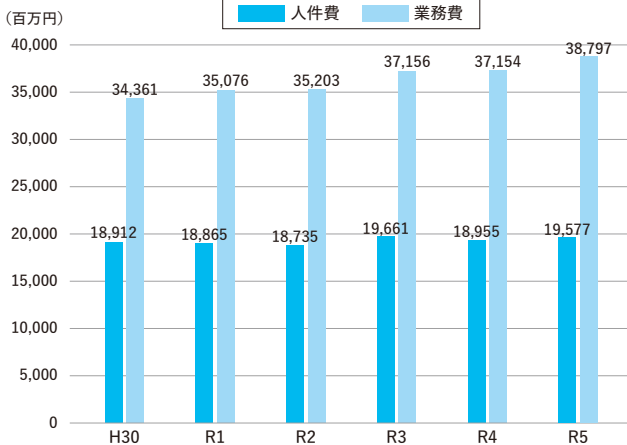
業務費に占める人件費の割合を示す指標であり、比率が低いほど効率性が高いとされています。

(金額単位:百万円)

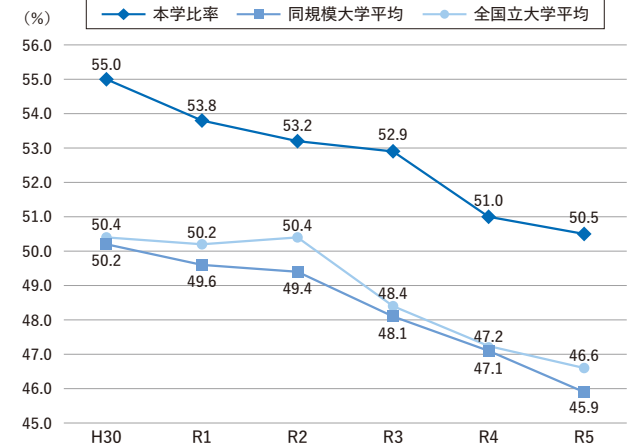
	H30年度	R1年度	R2年度	R3年度	R4年度	R5年度	対前年度増減
人件費比率	55.0%	53.8%	53.2%	52.9%	51.0%	50.5%	△0.5ポイント
人件費	18,912	18,865	18,735	19,661	18,955	19,577	621
支給対象人数(人)	3,221	3,229	3,173	3,282	3,395	3,452	57
業務費※1	34,361	35,076	35,203	37,156	37,154	38,797	1,643
(同規模大学平均)	50.2%	49.6%	49.4%	48.1%	47.1%	45.9%	△1.2ポイント
同規模大学人件費平均	18,233	18,393	18,484	18,606	18,703	18,855	152
同規模大学業務費平均	36,306	37,077	37,388	38,683	39,701	41,043	1,342
(国立大学平均)	50.4%	50.2%	50.4%	48.4%	47.2%	46.6%	△0.6ポイント

※1 業務費には、教育経費、研究経費、教育研究支援経費、共同研究・受託研究・受託事業費、人件費及び診療経費が含まれます。

## 人件費の推移



## 人件費比率の推移



## 区別人件費

(単位:百万円)

区分		R3年度		R4年度		R5年度		増減(大学全体)		増減(附属病院以外)		増減(附属病院)	
役員	給与等	110	(0)	109	(0)	111	(0)	1	1	0			
	非常勤	3	(0)	3	(0)	3	(0)	0	0	0			
	退職給付	129	(0)	0	(0)	0	(0)	0	0	0			
	小計	243	(0)	113	(0)	114	(0)	1	1	0			
教員	給与等	7,362	(1,918)	7,188	(1,938)	7,301	(1,913)	※1 112	136	△24			
	非常勤	356	(0)	338	(0)	327	(5)	△10	△15	5			
	退職給付	595	(106)	356	(59)	703	(89)	※2 347	317	29			
	小計	8,315	(2,025)	7,882	(1,997)	8,332	(2,008)	449	438	11			
職員	給与等	9,379	(7,458)	9,576	(7,669)	9,922	(7,961)	※3 345	54	291			
	非常勤	918	(516)	988	(562)	1,044	(612)	56	5	50			
	退職給付	803	(563)	394	(278)	162	(138)	※4 △231	△91	△140			
	小計	11,102	(8,538)	10,959	(8,510)	11,130	(8,711)	170	△30	201			
給与等計	非常勤	16,853	(9,377)	16,875	(9,607)	17,335	(9,874)	459	192	267			
	非常勤	1,278	(516)	1,330	(562)	1,375	(618)	45	△9	55			
退職給付計		1,529	(670)	750	(337)	866	(227)	115	226	△110			
合計		19,661	(10,564)	18,955	(10,507)	19,577	(10,720)	621	408	212			

(注1) ( )は附属病院分で内数

(注2) 各金額は百万円未満の端数を切り捨てていますので、計は一致しない場合があります。また、増減はR5年度とR4年度の比較です。給与等欄には賞与引当金繰入額、退職給付欄には退職給付引当金繰入額が含まれています。

※1 人事院勧告に基づく俸給改定による給与等の増

※2 支給人数の増

※3 人事院勧告に基づく俸給改定及び附属病院における医療職員数の増による給与等の増

※4 支給人数の減

## 一般管理費比率 (%)

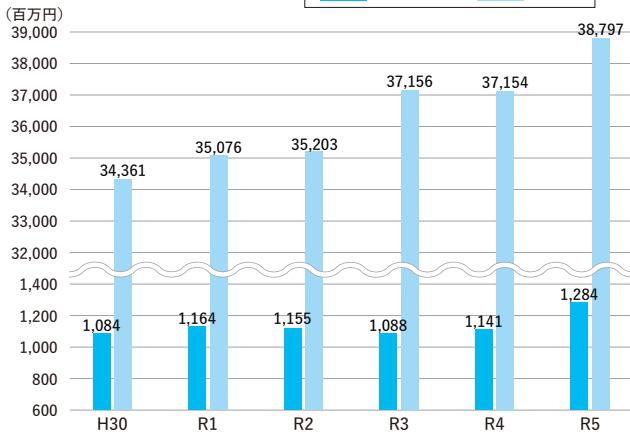
《指標の概要》 一般管理費 ÷ 業務費 × 100

業務費に対する一般管理費の割合を示す指標であり、比率が低いほど効率性が高いとされています。

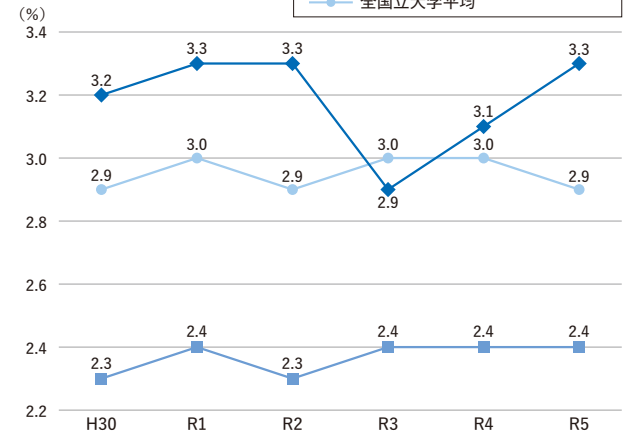
(金額単位:百万円)

	H30年度	R1年度	R2年度	R3年度	R4年度	R5年度	対前年度増減
一般管理費比率	3.2%	3.3%	3.3%	2.9%	3.1%	3.3%	0.2ポイント
一般管理費	1,084	1,164	1,155	1,088	1,141	1,284	143
業務費	34,361	35,076	35,203	37,156	37,154	38,797	1,643
(同規模大学平均)	2.3%	2.4%	2.3%	2.4%	2.4%	2.4%	0.0ポイント
同規模大学一般管理費平均	829	878	851	911	936	979	43
同規模大学業務費平均	36,306	37,077	37,388	38,683	39,701	41,043	1,342
(全国立大学平均)	2.9%	3.0%	2.9%	3.0%	3.0%	2.9%	△0.1ポイント

### 一般管理費の推移



### 一般管理費比率の推移



## 外部資金比率 (%)

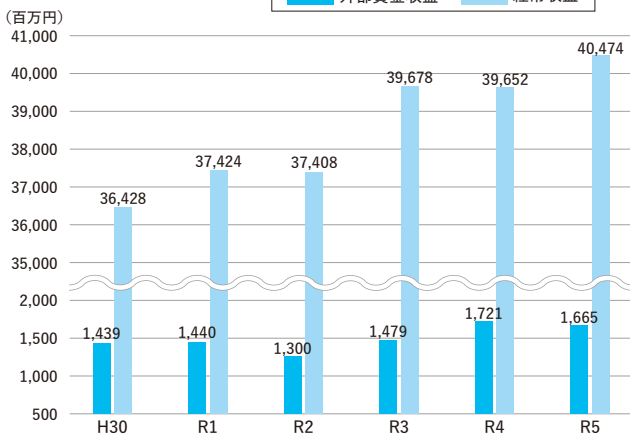
《指標の概要》 外部資金収益 ÷ 経常収益 × 100

経常収益に占める外部資金収益の割合を示す指標です。なお、外部資金収益は、外部資金の受入額ではなく、執行額を計上しています。

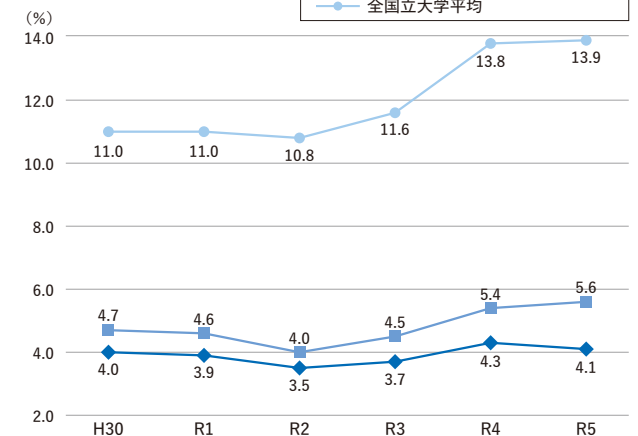
(金額単位:百万円)

	H30年度	R1年度	R2年度	R3年度	R4年度	R5年度	対前年度増減
外部資金比率	4.0%	3.9%	3.5%	3.7%	4.3%	4.1%	△0.2ポイント
外部資金収益	1,439	1,440	1,300	1,479	1,721	1,665	△56
受託研究	498	422	399	392	456	386	△70
共同研究	163	230	183	236	192	182	△9
受託事業等	209	196	211	341	381	404	22
寄附金	569	592	505	509	691	692	0
経常収益	36,428	37,424	37,408	39,678	39,652	40,474	821
(同規模大学平均)	4.7%	4.6%	4.0%	4.5%	5.4%	5.6%	0.2ポイント
同規模大学外部資金収益平均	1,771	1,754	1,586	1,863	2,254	2,348	94
同規模大学経常収益平均	37,814	38,548	39,187	41,170	41,634	42,247	613
(全国立大学平均)	11.0%	11.0%	10.8%	11.6%	13.8%	13.9%	0.1ポイント

### 外部資金収益の推移



### 外部資金比率の推移



## 研究経費比率 (%) ↑

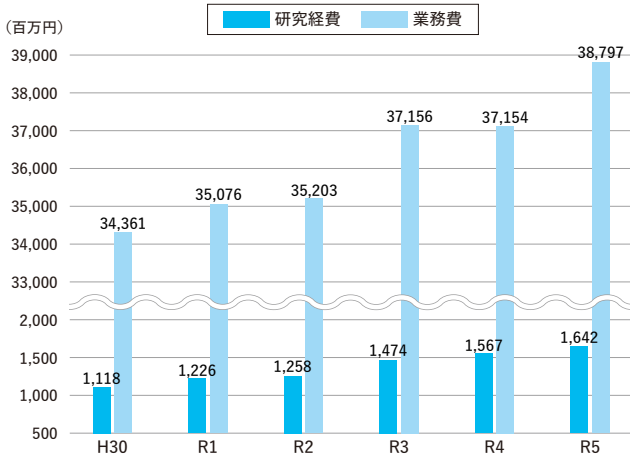
《指標の概要》 研究経費 ÷ 業務費 × 100

業務費に占める研究経費の割合を示す指標であり、比率が高いほど研究経費の執行率が高いことになります。  
 なお、研究経費には外部資金(受託研究・共同研究・受託事業等)を含みません。ただし、業務費にはこれを含みます。

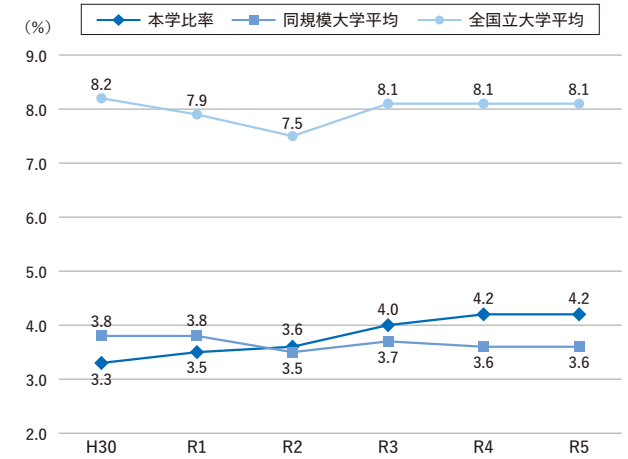
(金額単位:百万円)

	H30年度	R1年度	R2年度	R3年度	R4年度	R5年度	対前年度増減
研究経費比率	3.3%	3.5%	3.6%	4.0%	4.2%	4.2%	0.0ポイント
研究経費	1,118	1,226	1,258	1,474	1,567	1,642	74
業務費	34,361	35,076	35,203	37,156	37,154	38,797	1,643
(同規模大学平均)	3.8%	3.8%	3.5%	3.7%	3.6%	3.6%	0.0ポイント
同規模大学研究経費平均	1,386	1,399	1,314	1,420	1,440	1,489	49
同規模大学業務費平均	36,306	37,077	37,388	38,683	39,701	41,043	1,342
(全国立大学平均)	8.2%	7.9%	7.5%	8.1%	8.1%	8.1%	0.0ポイント

### 研究経費の推移



### 研究経費比率の推移



## 教育経費比率 (%) ↑

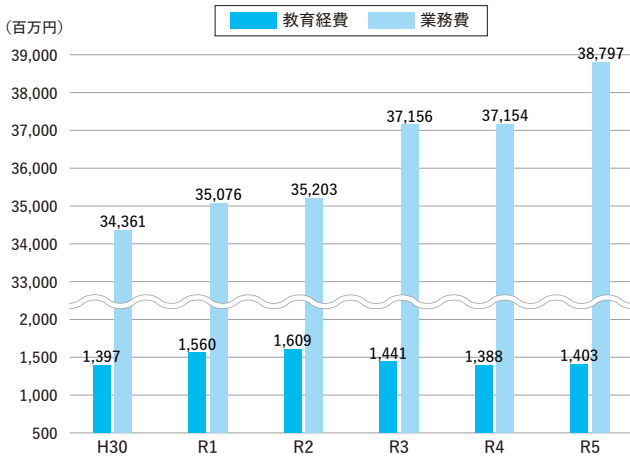
《指標の概要》 教育経費 ÷ 業務費 × 100

業務費に占める教育経費の割合を示す指標であり、比率が高いほど教育経費の執行率が高いことになります。  
 なお、教育経費には外部資金(受託研究・共同研究・受託事業等)を含みません。ただし、業務費にはこれを含みます。

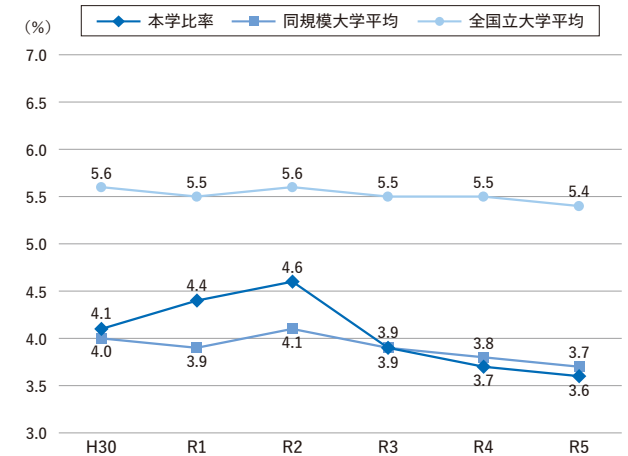
(金額単位:百万円)

	H30年度	R1年度	R2年度	R3年度	R4年度	R5年度	対前年度増減
教育経費比率	4.1%	4.4%	4.6%	3.9%	3.7%	3.6%	△0.1ポイント
教育経費	1,397	1,560	1,609	1,441	1,388	1,403	14
業務費	34,361	35,076	35,203	37,156	37,154	38,797	1,643
(同規模大学平均)	4.0%	3.9%	4.1%	3.9%	3.8%	3.7%	△0.1ポイント
同規模大学教育経費平均	1,451	1,461	1,516	1,516	1,501	1,525	24
同規模大学業務費平均	36,306	37,077	37,388	38,683	39,701	41,043	1,342
(全国立大学平均)	5.6%	5.5%	5.6%	5.5%	5.5%	5.4%	△0.1ポイント

### 教育経費の推移



### 教育経費比率の推移



## 診療経費比率 (%)

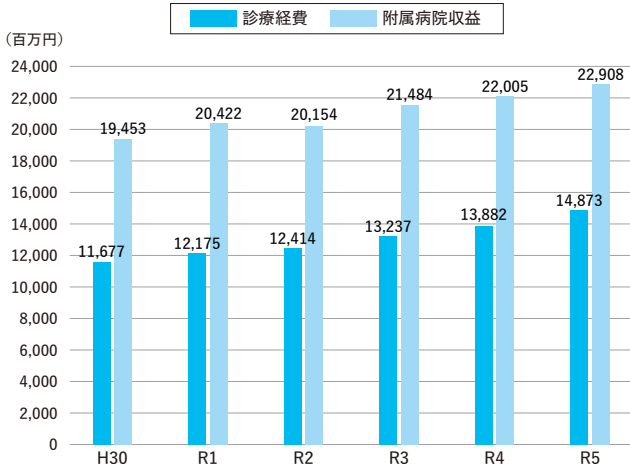
《指標の概要》 診療経費 ÷ 附属病院収益 × 100

附属病院収益に占める診療経費の割合を示す指標であり、比率が低いほど効率性が高いとされています。

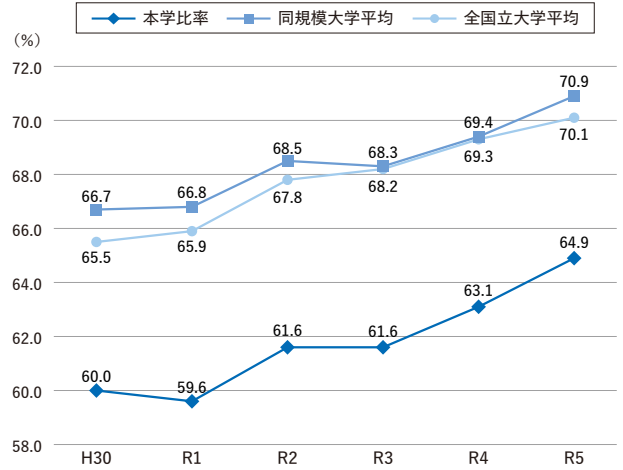
(金額単位:百万円)

	H30年度	R1年度	R2年度	R3年度	R4年度	R5年度	対前年度増減
診療経費比率	60.0%	59.6%	61.6%	61.6%	63.1%	64.9%	1.8ポイント
診療経費	11,677	12,175	12,414	13,237	13,882	14,873	990
附属病院収益	19,453	20,422	20,154	21,484	22,005	22,908	902
(同規模大学平均)	66.7%	66.8%	68.5%	68.3%	69.4%	70.9%	1.5ポイント
同規模大学診療経費平均	13,741	14,286	14,629	15,463	16,188	17,407	1,219
同規模大学附属病院収益平均	20,617	21,401	21,351	22,656	23,337	24,538	1,201
(全国立大学平均)	65.5%	65.9%	67.8%	68.2%	69.3%	70.1%	0.8ポイント

### 診療経費の推移



### 診療経費比率の推移



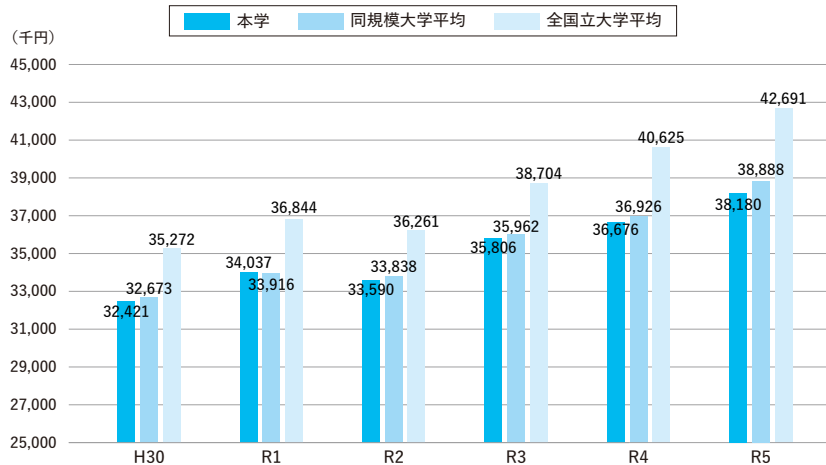
## 病床当附属病院収益 (千円)

《指標の概要》 附属病院収益 ÷ 病床数

附属病院の規模に応じた診療活動の活性化を表す指標であり、1病床当たりの病院収益を示し、数値が大きいほど効率的に病院の収益が確保されており、収益性が高いとされています。

	H30年度	R1年度	R2年度	R3年度	R4年度	R5年度	対前年度増減
病床当附属病院収益 (千円)	32,421	34,037	33,590	35,806	36,676	38,180	1,504
病床数	600	600	600	600	600	600	0
附属病院収益 (百万円)	19,453	20,422	20,154	21,484	22,005	22,908	902
(同規模大学平均) (千円)	32,673	33,916	33,838	35,962	36,926	38,888	1,962
(全国立大学平均) (千円)	35,272	36,844	36,261	38,704	40,625	42,691	2,066

### 病床当附属病院収益の推移



# 附属病院セグメント情報及び診療に関する情報

## 附属病院セグメント情報

(単位:百万円)

区 分	R3年度	R4年度	R5年度	増減
教育・研究経費	188	192	192	0
診療経費	13,237	13,882	14,873	990
受託研究・共同研究・受託事業費	204	230	211	△ 19
人件費	10,564	10,507	10,720	212
一般管理費	259	251	251	0
その他(財務費用、雑損)	58	61	146	84
業務費用計	24,513	25,126	26,395	1,268
運営費交付金収益	2,046	2,120	2,012	△ 107
附属病院収益	21,484	22,005	22,908	902
受託研究・事業等収益	207	231	213	△ 18
寄附金収益	72	93	81	△ 11
補助金等収益	991	838	414	△ 423
その他(施設費収益、雑益等)	393	203	175	△ 28
業務収益計	25,196	25,492	25,805	313
経常利益(経常損失)	682	365	△ 589	△ 955
臨時損失	0	0	248	248
臨時利益	34	204	0	△ 204
当期純利益(当期純損失)	716	569	△ 838	△ 1,408
前中期目標期間繰越積立金取崩額	0	6	0	△ 6
当期総利益(当期総損失)	716	576	△ 838	△ 1,414

高額薬剤使用症例の増加等に伴う医薬品費の増(628百万円)、高度手術症例の増加等に伴う診療材料費の増(124百万円)、放射線治療棟及び放射線治療システム整備による減価償却費の増(178百万円)等

人事院勧告に基づく俸給改定、医療職員(看護師、薬剤師、検査技師等)の増加による給与等の増

退職手当見合いの運営費交付金収益の減

がん治療における免疫療法の拡大、循環器系疾患の手術件数の増加等による増

新型コロナウイルス感染症の5類移行に伴う国・地方自治体からの関連補助金の受入額減少等による減(△406百万円)等

建物の耐用年数の修正による過年度分の減価償却費(248百万円)

R4年度の臨時利益は、国立大学法人会計基準等の改訂による資産見返負債の振替

(注)各金額は、百万円未満の端数を切り捨てていますので、計が一致しない場合があります。  
また、増減はR5年度とR4年度の比較です。

## 診療に関する情報

区 分	R3年度	R4年度	R5年度	増減
入院患者延数(人)	188,450	186,529	187,869	1,340 (1.0%)
外来患者延数(人)	304,593	296,016	287,429	△ 8,587 (△ 2.8%)
平均在院日数(日)	11.0	11.3	11.1	△ 0.2
病床稼働率(%)	86.1	85.2	85.6	0.4
医療費率(%)	38.5	38.2	39.8	1.6

(注)医療費率=(医薬品費+診療材料費)÷診療報酬請求額

患者数は外来患者が減少しており、病床稼働率も微増であるが、がん治療における免疫療法の拡大や循環器系疾患の手術件数の増加等により、患者当たりの診療費用請求額単価が増加したため、附属病院収益が増加

## 診療費用請求額単価

(単位:円)

区 分	R3年度	R4年度	R5年度	増減
入院	82,845	85,860	87,224	1,364
外来	19,533	20,330	22,734	2,404



# 連絡先一覧

大学ホームページ <https://www.shimane-u.ac.jp> E-mail: [webinfo@office.shimane-u.ac.jp](mailto:webinfo@office.shimane-u.ac.jp)

	▶電話	▶E-mail		
学部等	法文学部	0852-32-6111	lit-jimu@office.shimane-u.ac.jp	
	人間社会科学研究所	0852-32-6323	hs-somu@office.shimane-u.ac.jp	
	教育学部・教育学研究所	0852-32-6253	edu-jimu@office.shimane-u.ac.jp	
	附属教育支援センター	0852-32-9836	aces@edu.shimane-u.ac.jp	
	附属教師教育研究センター	0852-32-6495	crte-shimane@edu.shimane-u.ac.jp	
	附属FD戦略センター	0852-32-9850	kyofd@edu.shimane-u.ac.jp	
	附属幼稚園	0852-29-1120	sora@edu.shimane-u.ac.jp	
	附属義務教育学校前期課程	0852-29-1200	shimafu@edu.shimane-u.ac.jp	
	附属義務教育学校後期課程	0852-29-1300	shimafu@edu.shimane-u.ac.jp	
	附属学校学習生活支援研究センター	0852-29-1314		
	人間科学部	0852-32-6323	hmn-jimu@office.shimane-u.ac.jp	
	医学部・医学系研究所	0853-20-2015	mga-somu@office.shimane-u.ac.jp	
	医学部附属病院	0853-20-2069	mse-iryoshien@office.shimane-u.ac.jp	
	総合理工学部・総合理工学研究所	0852-32-6095	gak-somuri@office.shimane-u.ac.jp	
	自然科学研究所	0852-32-6095	gak-somuri@office.shimane-u.ac.jp	
材料エネルギー学部	0852-32-6662	mat-jimu@office.shimane-u.ac.jp		
生物資源科学部	0852-32-6493	gak-somuri@office.shimane-u.ac.jp		
附属生物資源教育研究センター	0852-34-0311	lif-honjo@office.shimane-u.ac.jp		
本部等	教育・学生支援本部			
	大学教育センター			
	(教育推進担当)	0852-32-6053	sucerd@soc.shimane-u.ac.jp	
	(キャリア担当)	0852-32-6061	ssd-shushoku@office.shimane-u.ac.jp	
	国際観光教育推進センター	0852-32-6052	tourism@soc.shimane-u.ac.jp	
	学生支援センター	0852-32-6330	ssd-gakusei@office.shimane-u.ac.jp	
	障がい学生支援室	0852-32-9770	ssd-shien@office.shimane-u.ac.jp	
	研究・学術情報本部			
	戦略的研究推進センター	0852-32-6056	rsd-kenkyu@office.shimane-u.ac.jp	
	エスチュアリー研究センター	0852-32-6099	kisui@soc.shimane-u.ac.jp	
	総合科学研究支援センター			
	遺伝子機能解析部門(RI実験施設)(松江キャンパス)	0852-32-6109	idenshi@life.shimane-u.ac.jp	
	実験動物部門(出雲キャンパス)	0853-20-2361	koji-hanai@med.shimane-u.ac.jp	
	生体情報・RI実験部門(出雲キャンパス)	0853-88-3061	seitairi@med.shimane-u.ac.jp	
	物質機能分析部門(松江キャンパス)	0852-32-6122	ofpo-icsr@riko.shimane-u.ac.jp	
	総合情報処理センター	0852-32-6091	center@ipc.shimane-u.ac.jp	
	地域包括ケア教育研究センター	0853-20-2586	rsd-kenkyu@office.shimane-u.ac.jp	
	総合博物館	0852-32-6496	museum@riko.shimane-u.ac.jp	
	自然災害軽減教育研究センター	0852-32-6464	ndrre@riko.shimane-u.ac.jp	
	数理・データサイエンス教育研究センター	0852-32-6056	mds@riko.shimane-u.ac.jp	
	新興感染症ワクチン・治療用抗体研究開発センター	0852-32-6056	rsd-kenkyu@office.shimane-u.ac.jp	
	グローバル化推進本部			
	国際センター	0852-32-9756	international@office.shimane-u.ac.jp	
	外国語教育センター	0852-32-9837	epd-gaikoku@office.shimane-u.ac.jp	
	島根大学・寧夏大学国際共同研究所	0852-32-9735	ied-koryu@office.shimane-u.ac.jp	
	地域未来協創本部			
	人材育成・キャリアデザイン部門	0852-32-9814	lscrc@riko.shimane-u.ac.jp	
	産学連携部門	0852-60-2290	crcenter@ipc.shimane-u.ac.jp	
	地域医学共同研究部門	0853-20-2912	cmrc@med.shimane-u.ac.jp	
	オープンイノベーション推進本部	0852-32-9769	ura@soc.shimane-u.ac.jp	
	先端マテリアル研究開発協創機構	0852-32-6708	iamrd-contact@office.shimane-u.ac.jp	
	次世代たたら協創センター	0852-32-9757	tatara@office.shimane-u.ac.jp	
	附属図書館			
	本館(松江キャンパス)	0852-32-6083	library@lib.shimane-u.ac.jp	
	医学図書館(出雲キャンパス)	0853-20-2090	m-kanri@lib.shimane-u.ac.jp	
	ダイバーシティ推進室	0852-32-6018	diversity@office.shimane-u.ac.jp	
	ハラスメント対策室	0852-32-6018		
	こころとそだちの相談センター	0852-32-1100		
	松江保健管理センター	0852-32-6568	health@soc.shimane-u.ac.jp	
	出雲保健管理センター	0853-20-2099	healthizumo@med.shimane-u.ac.jp	
	広島オフィス	082-236-1926	su-hiroshima@jn.shimane-u.ac.jp	
	事務組織	企画部		
		企画広報課	0852-32-6606	gad-kikaku@office.shimane-u.ac.jp
		国際課	0852-32-6106	ied-ryugaku@office.shimane-u.ac.jp
		図書情報課	0852-32-6083	library@lib.shimane-u.ac.jp
研究・地方創生部				
研究推進課		0852-32-6056	rsd-kenkyu@office.shimane-u.ac.jp	
地方創生推進課		0852-32-9827	prd-chiiki@office.shimane-u.ac.jp	
教育・学生支援本部				
教育企画課		0852-32-6052	epd-kyoiku@office.shimane-u.ac.jp	
入試課		0852-32-6073	epd-nnyushi@office.shimane-u.ac.jp	
学生支援課		0852-32-6330	ssd-gakusei@office.shimane-u.ac.jp	
総務部				
総務課		0852-32-6014	gad-somu@office.shimane-u.ac.jp	
人事労務課		0852-32-6018	pld-romu@office.shimane-u.ac.jp	
情報推進課		0852-32-6248	ipd-joho@office.shimane-u.ac.jp	
財務部				
財務課		0852-32-6023	fad-somu@office.shimane-u.ac.jp	
経理・調達課		0852-32-6027	apd-chotatsu@office.shimane-u.ac.jp	
施設企画課		0852-32-6045	fpd-msomu@office.shimane-u.ac.jp	
監査室		0852-32-6026	aud-kansa@office.shimane-u.ac.jp	
松江地区学部等事務部				
総務課		0852-32-6251	gak-somubun@office.shimane-u.ac.jp	
運営管理課		0852-32-6124	uk-kaikei@office.shimane-u.ac.jp	
学務課		0852-32-6035	mg-gakusomu@office.shimane-u.ac.jp	



人とともに 地域とともに

島根大学

SHIMANE UNIVERSITY

〒690-8504 島根県松江市西川津町1060

TEL.0852-32-6100

<https://www.shimane-u.ac.jp/>

Email:[webinfo@office.shimane-u.ac.jp](mailto:webinfo@office.shimane-u.ac.jp)

【統合報告書に関するお問い合わせ先】

企画部企画広報課広報グループ

[gad-koho@office.shimane-u.ac.jp](mailto:gad-koho@office.shimane-u.ac.jp)



島根大学  
ホームページ



統合報告書

## 学章

新ロゴマークは、島根の「し」をモチーフに、3本のラインを学生・教職員・ステークホルダーの協働に見立て、人と自然、教育と研究、地域と世界など、さまざまな要素を「島根大学」が起点となって編み込んでいく様子を表現しています。縁結びの地に立地する総合大学として、「知の結び」を社会へ広げ、共に発展していく決意が込められています。

【報告対象期間】2023年4月1日～2024年3月31日（ただし、一部前後の内容を含みます）