

## 化学物質管理システム 【MaCSU】の講習会を実施 しました。

出雲キャンパスでは、平成23年6月より、研究・教育等で使用する化学物質をWebにて管理するシステム「化学物質管理システム」を導入しました。

導入依頼、実際に利用して起こる不具合や、より使いやすいシステムとするために、開発会社と共同でプログラムの修正を日々行っています。

今年度も毒劇物保管責任者を対象としたシステム講習会を5月20日(火)、5月23日(金)の2回にわたり実施しました。

具体的には、平成25年度に実施された基礎研究棟の改修工事後の試薬保管場所変更に対応できるように容器一括移動機能の追加と建物一部屋番号のマスタ化への対応ができるように変更を行い、説明後に実際に入力操作を行っていただきました。

今後もさらに利用しやすいシステムとなるように改善していく予定です。

### 目次

化学物質管理システム

講習会実施 1 ページ

Web 運用管理点検のお願い

EMS 基本研修会の実施

キャンパス・アメニティ作業部  
会からのお知らせ

2 ページ

キャンパスクリーンの実施

3 ページ

エネルギー作業部会からの

お知らせ 4 ページ

出雲キャンパスEMS実施委員会  
医学部及び附属病院  
EMS対応委員会



# Web 運用管理点検のお願い

EMS 推進員の方は点検入力をお願いします。

7月は、EMS 活動について実施出来ているかどうかのチェックをEMS推進員の方を通じてお願いしています。

EMS推進員の方は、Webから該当するアンケートに回答する形で入力をお願いします。

1年に2回ですが、部署での活動を見直すチャンスとし、ごみの分別不徹底やマニュアルが閲覧できない等、実施出来ていない場合は、この機会に整備をお願いします。

※入力は、インセンティブポイント実績の対象となりますので、よろしくをお願いします。

7月31日(木)までに回答をお願いします。

## 運用管理点検票 (出雲キャンパス)

### 【前期7月運用管理点検】

★ 医学部EMS推進員は以下の1., 2. について点検をお願いします。  
(※実験室を有している講座等については「3.実験系」もあわせて点検をお願いします)

1. [生活系](#)
2. [エネルギー、キャンパス・アメニティ系](#)
3. [実験系](#)

★ 附属病院EMS推進員は以下の1. ~ 3. について点検をお願いします。

1. [生活系](#)
2. [エネルギー、キャンパス・アメニティ系](#)
3. [診療系](#)

## EMS 基本教育研修会を実施しました。

出雲キャンパスでは ISO14001 の認証を取得し、皆様の協力を得ながら継続的な EMS 活動を継続しています。今年度も昨年度の活動報告及び課題について周知するために、5月16日(金)と5月28日(水)に教職員・学生を対象とし、EMS 基本研修会を行いました。

お忙しい中、たくさんの方におでかけいただき、ありがとうございました。第1回・2回ともに業務の都合で参加できなかった方は HP で資料を閲覧し、アンケート入力をお願いしています。

アンケートの締め切りを7月15日(火)まで延長しますので、まだの方は下記 URL から入力をお願いします。

○平成 26 年度 EMS 基本教育研修会資料

[http://www.shimane-u.ac.jp/\\_files/00141895/emskensyukaisiryo\\_26\\_5\\_16.pdf](http://www.shimane-u.ac.jp/_files/00141895/emskensyukaisiryo_26_5_16.pdf)

○アンケート (EMS 基本教育研修会の受講報告書)

<http://www.leaf.shimane-u.ac.jp/enquete/no/6hSy5zIgwr>



## キャンパス・アメニティ作業部会

### からのお知らせ

「安全で快適なキャンパスをつくる」を環境目的とし、「駐車・駐輪場外への駐車・駐輪を減らす」という環境目標に向け、出雲キャンパスにおいては毎年5月の連休明けからの数日間、期間契約をした外部委託警備員における「違反駐車車の調査」・「未許可自家用車(P シール未貼車両)に対する通告文書配布」・「放置自転車等対応」・「駐輪指導」を行っております。本年平成 26 年度も5月7日(水)より5月16日(金)における土曜日・日曜日を除いた8日間、引き続き外部委託警備員2名による先述実施をいたしました。





[駐車台数・違反駐車の調査]

- ・駐車台数においては職員用駐車場で実施 8 日間のうち、2 日間で数台の許容台数を超えました。違法駐車に関しては、その 8 日間を平均すると 1 日 7 台という結果が示唆されました。
- ・共用駐車場では実施 8 日間において駐車許容台数を超える日はありませんでしたが、違法駐車は調査期間 1 日平均 11 台という結果でした。
- ・区域外駐車については実施 8 日間を 1 日平均して 35 台(違反駐車となる)でありました。

「未許可自家用車(P シール未貼車両)に対する通告文書配布」の割合は、職員用駐車場における未許可自家用車(P シール未貼車両)は 43.8%で、共用駐車場は 49.6%でありました。全体として 47.2%が P シール未貼車両であり、これらの車両に関して「未許可自家用車(P シール未貼車両)に対する通告文書配布」を行いました。通知文書が貼付されていた方で届出がまだの方は、施設企画課で手続きを行って下さい。

「放置自転車対応」

放置自転車についてはそのタグ数は 53 台でしたが、そのうち 4 台はその自転車の持ち主がタグを取り放置ではないことを示唆したため、残りの 49 台の移動対応を行いました(平成 25 年度:57 台, 平成 26 年度:49 台)。



駐輪指導の様子

本年度も例年同様、「駐車・駐輪場外への駐車・駐輪を減らす」ことを目標とし、期間契約をした外部委託警備員における駐車・駐輪対応と指導を実施しました。毎年の実施により効果を示しているところもあると考えております。継続の実施とともに今後は年に数回の本事業実施を検討しているところです。また、キャンパス・アメニティ作業部会としては学生 EMS 委員とともに、快適で美しい校内を目指した学生の教室・ホール等の校内美化の推進に関する実施に向け検討しているところでもあります。本事項も今後、実施とともにその結果も報告していきたいと考えております。



駐車指導の様子

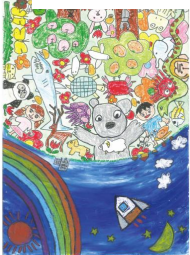
～EMS事務局より一言～

5月連休明けに実施した駐輪・駐車指導の期間中に教職員から内部コミュニケーションによる投書がありました。内容は、区域外駐車・駐輪や放置自動二輪に関するもの駐車場内での速度超過運転による構内安全面の憂慮といった意見がありました。

出雲キャンパス内で、こういった状況を目の当たりするのは、誠に残念です。

一人ひとりがEMSの構成員としての自覚を持ち、分別のある行動をとりましょう。

## 6, キャンパスクリーンを実施しました。



キャンパスクリーンデーを実施しました

6月5日は環境基本法で定められた「環境の日」です。これに基づき6月は「環境月間」と定められています。この月間に合わせて出雲キャンパスでは6月25日にキャンパスクリーンデーとして、キャンパス内の環境整備を実施しました。

当日は、梅雨の晴れ間の、雲一つない晴天の中、附属病院長の挨拶の後、90名以上の職員の方が汗を流し、草取りやゴミ拾いに参加いただきました。ご協力いただきました皆さん、大変ありがとうございました。

なお、キャンパスクリーンデーは第2回を10月10日に予定していますので、引き続き、皆さんのご協力をお願いいたします。

また、今年度は5月27日に附属病院立体駐車場付近を中心とした清掃作業を計画し、病院長をはじめとした約30名の職員の協力の下、実施しました。作業終了後には軽トラック約3台分の落ち葉やごみを回収し、患者さんの声を通じてお褒めの声をいただきました。



キャンパスクリーンの様子



5/27 病院清掃の様子



## エネルギー作業部会からのお知らせ

下記のとおり、中国電力(株)から「今夏の電力需給について」のお知らせがありました。文部科学省からも「2014 年度夏季の電力需給対策について (通知)」の通達があり、いずれも数値目標はありませんが節電協力の要請があります。

皆様には、日頃より省エネ(節電)にご協力いただいておりますが、電力不足が叫ばれる今日の状況をご理解いただき、更なる節電にご協力いただきますようお願いいたします。

### 今夏の電力需給について



日頃から節電にご理解とご協力をいただき、誠にありがとうございます。今夏については、具体的な数値目標を設けない節電が政府から要請されています。

当社の電力需給は、一定の予備力は確保できる見通しですが、中部および西日本全体で見ると大変厳しい電力需給が予想されており、当社の予備率はここ3年で最も低くなる見込みです。

当社は、サービス区域内はもとより、中部および西日本全体の大変厳しい電力需給の安定にも貢献できるよう、火力発電所の補修・点検や安定運転に万全を期してまいります。

お客様には、引き続き無理のない範囲で、節電へのご協力をいただきますようお願いいたします。

【この件に関する問い合わせ先】  
施設整備課(出雲) 電気担当  
内線:2055



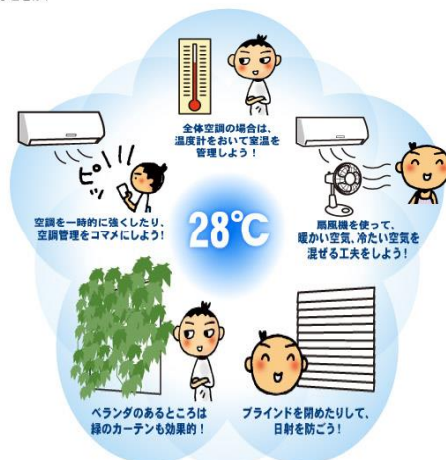
# エアコンの設定温度にご協力を！

環境省では、6月から9月はクールビズをさらに進化させ「スーパークールビズ」を推進しています。今年度もエネルギー作業部会では節電パトロールを実施します。出雲キャンパスでは、エアコンの設定温度は28℃と規定しています。

これから暑い時期が続きますが、右図のような扇風機活用、ブラインドの活用、マナーに配慮した軽装等によりこの設定を厳守いただきますようお願いいたします。

不在時にはこまめにスイッチを切るなど、一人ひとりの心がけで、エネルギーは大きく削減することができます。今夏もさらなる節電にご協力いただきますよう、お願いいたします。

冷房の設定温度を28度にしていても、それ以上に室温が高くなっている経験あるよね。そんなときは、



効きすぎている冷房を1~2℃高くするのもクールビズです。みんなのできることから始めよう！

## EMS事務局からのお知らせ

EMS事務局では、みなさんから**省エネのアイデアを募集**しております。

我が家での成功例など大学での省エネに有効なものがありましたら以下のEMS事務局までお寄せいただきたいと思います。ご協力をよろしくお願いいたします。

学内関係者用には、EMS関係会議の議事録、EMS研修の資料、環境に関する諸規則・マニュアル等が参照できますのでご利用ください。

その他、EMSに関するご意見等ございましたら、以下の連絡先又はホームページ「キャンパス環境投書箱」へお寄せください。

### ○島根大学出雲キャンパス EMS 事務局

財務部施設企画課(出雲)環境マネジメント担当

TEL 0853-20-2549

FAX 0853-20-2049

E-Mail [fpd-ikankyo@office.shimane-u.ac.jp](mailto:fpd-ikankyo@office.shimane-u.ac.jp)

### ○島根大学ホームページ「環境マネジメントシステム」

出雲キャンパスでのEMS活動内

キャンパス環境投書箱

URL: [http://www.shimane-u.ac.jp/categories/kankyou\\_tor](http://www.shimane-u.ac.jp/categories/kankyou_tor)

